

公示
读本

深圳市罗湖区湿地保护规划 (2025-2035年) (草案)

深圳市规划和自然资源局罗湖管理局
二〇二六年六月

前言 | PREFACE

罗湖区地处深圳中南部，西接福田、东连盐田、南望香港，坐拥梧桐山、环抱深圳河，是深圳的“山水门户”。辖区湿地资源类型丰富多样，以永久性河流、水库、公园水面和城市坑塘为主要载体，深圳河、布吉河、莲塘河等水系串联起河网湿地，在涵养城市水源、调节城市水文、改善区域气候、保护生物多样性、维护城市生态安全等方面发挥着不可或缺的关键作用。

本规划以习近平新时代中国特色社会主义思想为指导，全面贯彻落实党的二十大精神 and 习近平生态文明思想，深入践行“绿水青山就是金山银山”的理念，严格衔接《深圳市湿地保护规划（2025-2035年）》与《深圳市罗湖区国土空间分区规划（2021-2035年）》，以保护优先、系统治理、科学修复、合理利用为原则，聚焦湿地生态系统完整性、稳定性与服务功能提升，统筹推进湿地分级管理、保护体系完善、生态修复示范与公众友好利用。

本规划兼顾战略性与实施性，是罗湖区湿地保护、修复、管理与示范利用的纲领性文件与实施依据。规划的实施，将进一步擦亮罗湖生态名片，助力打造人与自然和谐共生的现代化城区典范，为建设绿美深圳贡献罗湖力量。

目录 | CONTENTS

01 现状概况 / 4

湿地资源
湿地动植物资源

02 目标与格局 / 7

目标愿景
保护发展格局

分级管理与保护体系
监测管理

03 修复格局 / 12

湿地分类修复
水鸟廊道保护
湿地重要栖息地保护

04 湿城融合 / 17

湿产融合发展
小微湿地建设

游憩宣教体系
湿地资产管理

05 实施保障 / 23

01

现状概况

湿地资源

湿地动植物资源



湿地资源

罗湖区湿地面积**496.11公顷**，占全市**1.4%**。从类型结构来看，主要的类型有水库、河流、公园景观水面和坑塘。其中，以水库、河流、公园水面等人工湿地占比超过86%。在空间分布上，集中连片湿地主要分布在梧桐山、银湖山，以及洪湖、东湖两个公园内。



水库水面
397.68公顷
占比80.26%



坑塘水面
8.77公顷
占比1.54%



公园景观水面
35.65公顷
占比7.19%



沟渠
0.76公顷
占比0.13%



河流水面
56.88公顷
占比10.88%



罗湖区湿地资源分布图

湿地动植物资源

动物资源

罗湖区湿地常见动物包括鱼类、两栖类、爬行类、鸟类、昆虫，其中常见水鸟为池鹭、白鹭、小鸊鷉等，鱼类如鲤鱼、鲮鱼等，两栖动物如黑眶蟾蜍、斑腿泛树蛙等。



鸟类



爬行类



两栖类



昆虫类

洪湖公园

国家二级重点保护动物



褐翅鸚鵡



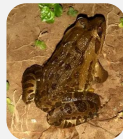
白胸翡翠

梧桐山溪

国家二级重点保护动物



香港蝾螈



虎纹蛙

深圳水库

国家二级重点保护动物



黑鸢



蛇雕

植物资源

罗湖区湿地常见植物有荷花、芦苇、金鱼藻等，主要包括挺水植物、浮叶与漂浮植物、沉水型植物。

东湖公园 洪湖公园



荷花



睡莲

仙湖植物园

国家二级



落羽杉



桫欏

梧桐山溪

国家二级重点保护植物



金毛狗蕨



水蕨

02

目标与格局

目标愿景

保护发展格局

分级管理与保护体系

监测管理

目标愿景

立足罗湖“三力三区”发展定位，以**推进湿地系统保护、科学修复及可持续利用**为主线，以**区域协同、系统保护、精准治理、价值激活**为核心，**打造超大城市中心城区湿地保护修复的罗湖样板**，营造城市与湿地交融共生、人与自然和谐相处的美好局面。

畅通联系的
湿地

可持续保有的
湿地

生态繁荣的
湿地

价值多元的
湿地

保护发展格局

构建“一核三轴多廊多点”的湿地保护格局

- ▶ **一核引领**：深圳水库 - 东湖湿地核心区
- ▶ **三轴贯通**：布吉河活力再生轴、深圳河跨境纽带轴、水库排洪河韧性连接轴
- ▶ **多廊链接**：清水河、大坑水库排洪河、笔架山河、梧桐山河
- ▶ **多点辐射**：小坑水库、银湖水库、金湖水库上库、洪湖公园、仙湖水库、横沥口水库



湿地保护总体格局图

分级管理与保护体系

湿地分级管理

到2035年，规划新增湿地4.74公顷调蓄水面，辖区湿地总面积达到500.85公顷。

- **湿地面积总量不减少：**严控湿地占用，建立辖区湿地储备库制度，维持面积总量稳定。现状496.11公顷湿地上图、建册，明确管理主体，规划新增湿地4.74公顷调蓄水面。
- **加强市级重要湿地管理：**将深圳水库、洪湖公园水体作为市级重要湿地，按照管理主体权属情况，落实重要湿地边界。
- **发布一般湿地名录：**将面积达到8公顷以上，范围边界清晰、权属无争议且具有一定保护价值的湿地，纳入一般湿地名录。

湿地保护体系

到2035年，受保护湿地保护面积不低于4.56平方公里，湿地保护率不低于91%。

- **丰富湿地保护形式：**建立以自然保护地（风景名胜区、湿地公园）为主体、其他有效保护措施（水源保护区）为补充的湿地保护体系。推动将金湖上库水库建设为湿地保护小区。
- **加强湿地协同管理：**严格落实自然保护地、饮用水源保护区管理要求，加强湿地资源、野生动物栖息地及生物多样性有效保护。按照“合理分区、保护优先、功能完善、彰显特色”的总体要求，统筹实施湿地公园内的保育利用。参照《深圳市湿地保护小区建设指南（试行）》开展湿地保护小区建设。

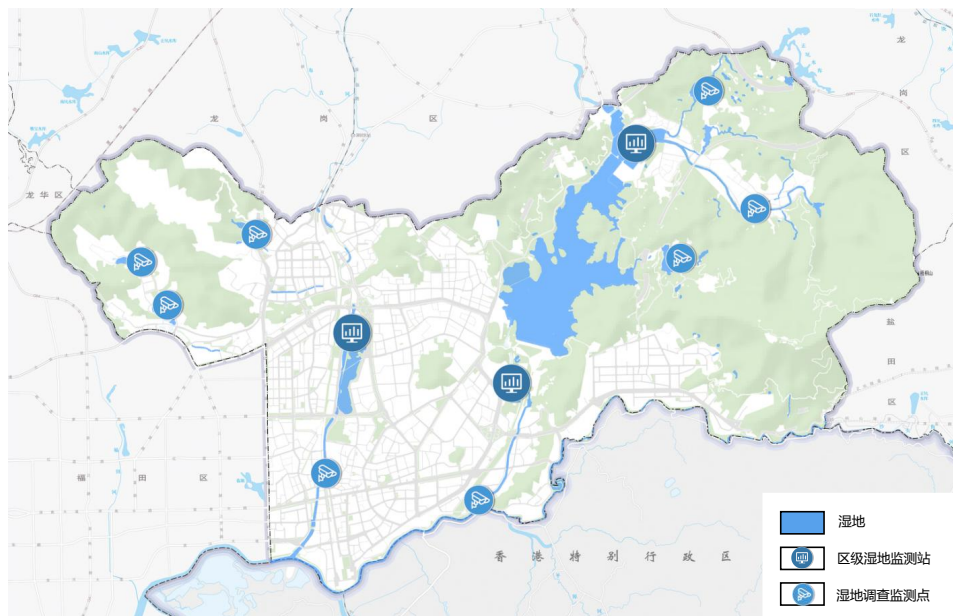
监测管理

建立湿地全链条管理机制

- 将湿地保护纳入河湖长制、林长制工作范畴，强化部门协同联动。
- 建立“调查监测—规划计划—保护修复—日常管理—监督—评估”闭环管理体系。
- 健全执法监管协作与信息通报机制，促进自然资源、生态环境、水务、城管等部门信息共享、问题共治。

构建湿地监测网络体系

- 形成“3+8”湿地监测网络，实现对湿地生态、环境、物种等关键数据的定期监测。
- 打造区级湿地智慧监测平台，实现“一张图”可视化展示、“一平台”智慧调度。



湿地监测体系规划布局图

03

修复格局

湿地分类修复
水鸟生态廊道构建
湿地重要栖息地保护

湿地分类修复



水库综合治理

对饮用水源水库、非饮用水源水库实施差异化治理。到2035年，受保护水库库面面积不少于380公顷，环水库碧道建设长度不少于45公里。

- **饮用水源水库：**结合沙湾河深圳水库截排二期工程，拦截初期雨水与面源污染，实现深圳水库涵水净水协同增效。
- **非饮用水源水库：**加强水质提升与库尾修复。金湖上库推进水质提升及监控；小坑水库修复浅滩裸露区，加固大冲沟；银湖水库推进库尾小溪生态涵养。
- **适度再野化改造：**在适宜库湾隐蔽区，布局浅滩、缓坡式野生动物饮水觅食空间，并布设站鸟桩，营造鸟类停歇与栖息节点。



河流生态活力增强

统筹推动河流防洪排涝、水环境提升、河岸生态化与栖息地营造。到2035年，修复提升河流湿地面积5公顷。

- **持续提升水安全：**推进深圳河、莲塘河等跨界河流水质监测与生态修复；提升大坑水库排洪河防洪能力，加强水库、布吉河、笔架山河汇水区面源污染治理。
- **有序实施生态化改造：**开展笔架山河、清水河上游暗渠复明；选取布吉河、水库排洪河平直硬化河段，打造多样湿地生境。
- **修复与重建生物群落：**按生态演替规律构建以本土物种为主的水生生物群落结构，加强罗非鱼等外来入侵物种治理。



公园景观水体品质提升

- **强化联合调蓄：**融入韧性城市理念，将河流、公园作为绿色基础设施。连通水系，构建“河—湖—园”协同调蓄格局，提升洪湖公园及东湖公园调洪、蓄洪、削峰等生态水文功能。
- **优化原生生境：**优化洪湖公园南区、东湖公园内湖生物栖息结构，增强自净能力，改善水质。
- **引导合理分区：**以功能分区为前提，对洪湖公园及东湖公园园内实施差异化管养与运营，适配游园活动。在丰富体验的同时强化保护意识，实现生态保护与游憩利用的动态平衡。

水鸟生态廊道构建

1 条主廊道——深圳河主廊道

水质优于IV类，提升湿地植被多样性，扩大目标水鸟适宜生境

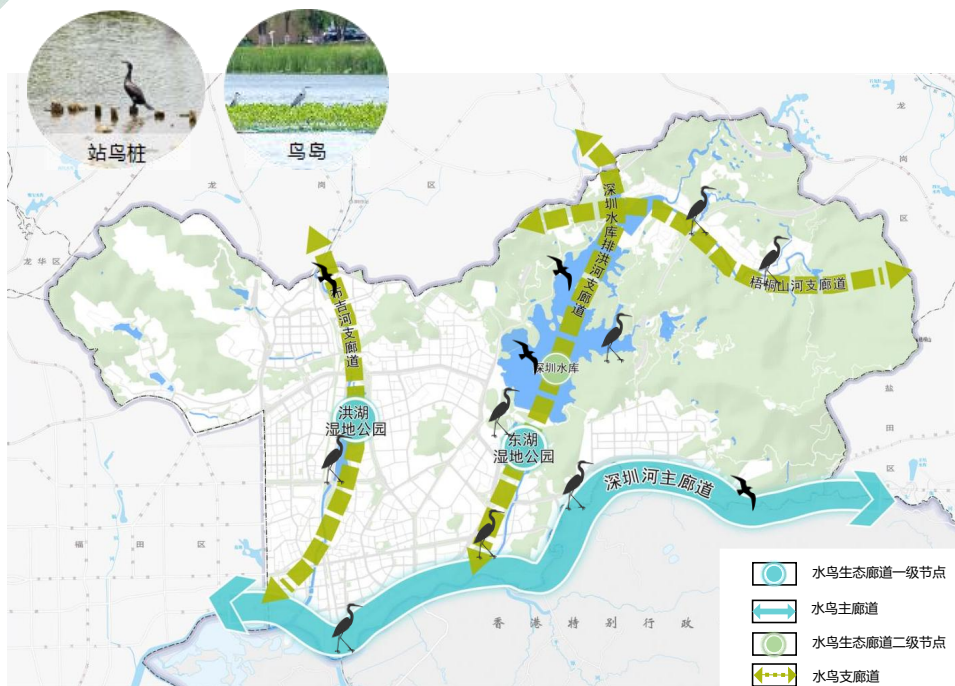
3 条支廊道——布吉河、深圳水库排洪河、梧桐山河

水质优于V类，提升水环境质量、河道生境多样性

3 条支节点——洪湖、东湖一级节点，深圳水库二级节点

加强节点的鸟类友好设计，营造鸟类筑巢、觅食等生境

重要物种生境：梧桐山茂仔水上游、横沥口水库上游山溪



水鸟生态廊道规划指引图

保护湿地重要栖息地

湿地重要栖息地保护

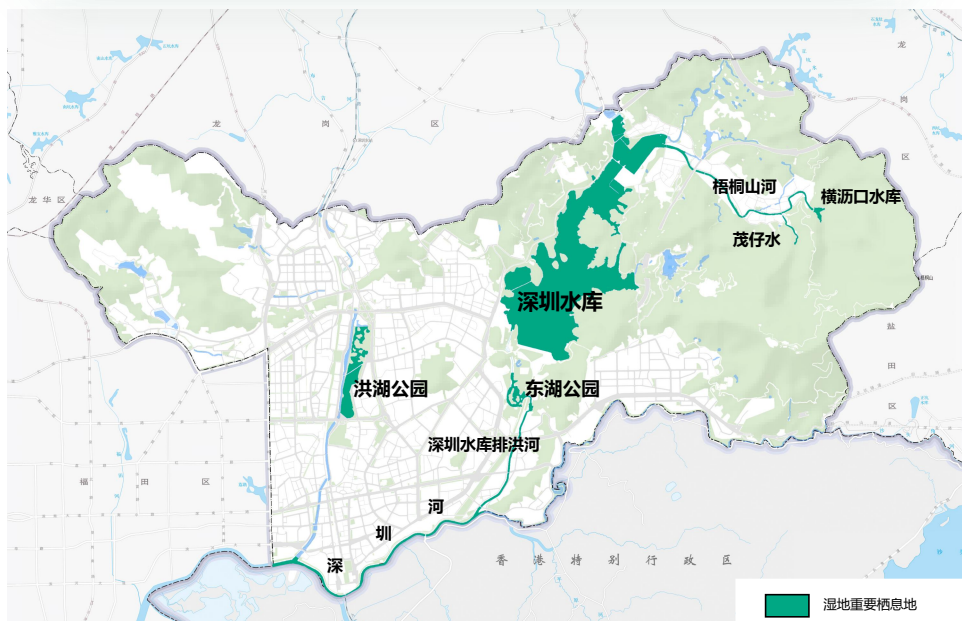
系统保护洪湖、东湖、深圳水库、深圳河、深圳水库排洪河等湿地重要栖息地，严格落实生物多样性保护要求，提升区域生态系统完整性。

珍稀物种守护

重点保护珍稀濒危野生动植物，强化水蕨等植物就地保护，提升中华唐鱼、香港瘰螈等水生动物栖息地生境，守护水生生物关键生存区域。

山溪生态管护

强化梧桐山山溪生态保护，保障基本生态流量，提升连通性，常态化开展监测评估，维护溪流生境原真性与完整性。



湿地重要栖息地规划指引图

04

湿城融合

湿产融合发展
小微湿地建设
游憩宣教体系
湿地资产管理

湿产融合发展



湿地+文旅

以湿养文、以文促旅、以旅兴产、以产反哺生态

- 湿地观鸟、湿地研学、湿地植物手作、湿地生态餐
- 与周边民宿、市集、工坊、康养等产业联动
- 打造“吃-住-游-娱”可触可感的湿地文旅生活场景

湿地+商务

推动水岸从行洪通道向集生态、休闲、商务于一体的复合空间转型

- 引导总部办公、金融服务、专业服务等业态沿河布局
- 推动传统商务区向生态型、服务型升级
- 串联万象城、东门、蔡屋围等商圈，打造“水岸经济”走廊

湿地+科创

打造“科创生态会客厅”，重塑城河共生空间

- 紧扣片区“数字经济总部新城”定位，布局软件与信息服务、人工智能等战略性新兴产业，推动生态空间与科创功能深度融合
- 联动笋岗现代商贸服务，形成“湿地科创—商贸服务”协同链条，以科创产业收益反哺湿地养护

小微湿地建设

实现小微湿地100%建档，重要小微湿地100%监管，8公顷以下的小微水体，结合实际条件，打造“小微湿地+”试点7处以上。



小微湿地+景观提升



小微湿地+社区休闲



小微湿地+自然保育



小微湿地+生态修复



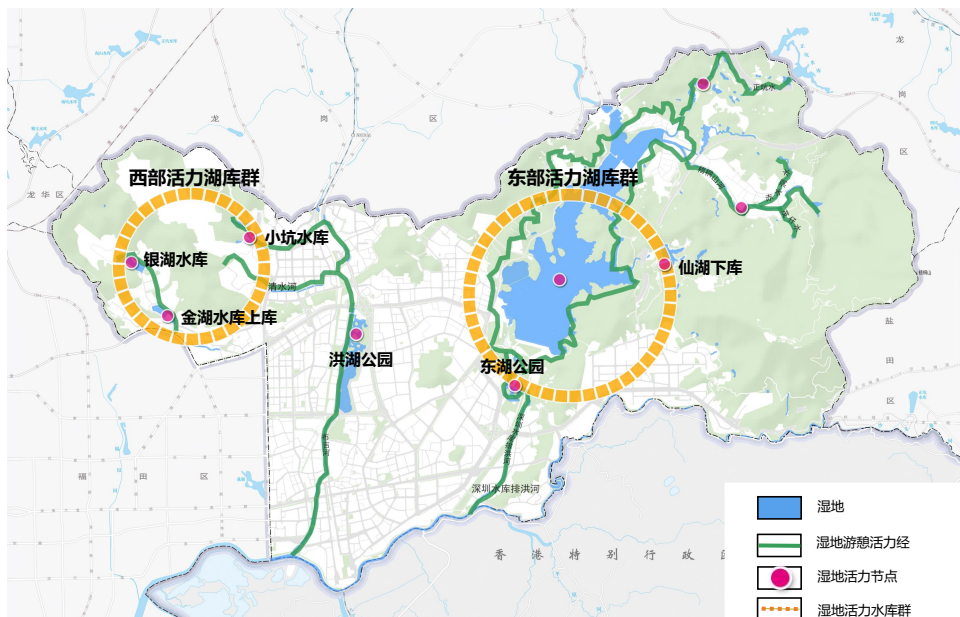
游憩宣教体系

活力滨水游憩体系

- ✓ **打造湖库活力群：**规划形成两大湿地活力湖库群，推进重点环湖库碧道建设项目，构建“走读罗湖”都市湿地休闲慢行碧道环线。
- ✓ **贯通亲水活力径：**中部以深圳水库排洪河为骨架，西部依托布吉河干流及支流，东部沿梧桐山河、正坑水向上游延伸。
- ✓ **塑造滨水活力点：**依托银湖水库、金湖上库库岸公园及河溪沿线等资源，“一节点一主题”差异化塑造13处特色游憩及科普教育节点，织密“游憩趣径”网络。

提升湿地科普宣教能力

- ✓ **湿地主题活动：**依托“1+5+3”宣教基地及设施，开展湿地自然课堂、生态研学、观鸟体验等主题活动
- ✓ **特色课程：**鼓励开发本土湿地特色课程，建设自然教育人才队伍，提升科普内容吸引力
- ✓ **宣传矩阵：**借世界湿地日等重要节点，构建立体宣传矩阵，普及湿地保护法规与科普知识。



湿地游憩体系规划布局图

湿地资产管理

开展湿地资源详查与确权登记

- 综合运用3S、无人机航摄、地面样方调查等技术，开展湿地资源高精度调查监测。
- 依据国家和地方相关法规，探索开展洪湖湿地、东湖湿地确权登记，确保产权清晰、权责明确。

构建湿地资产核算与评估体系

- 依据湿地资产核算技术规范，明确湿地核心服务功能的实物量与价值量核算方法。
- 探索引入第三方专业机构，对重点湿地的生态价值进行专项评估。

开展湿地资源详查与确权登记

- 探索自然资源资产组合供应，实现湿地保护修复与周边片区开展统筹部署。
- 探索依法依规实施特许经营，收益反哺湿地保护管理。
- 鼓励金融机构开发基于湿地资产价值的信贷、保险产品。
- 探索湿地碳汇交易试点，实现生态价值变现。

05 实施保障

制度保障

建立由自然资源部门牵头，水务、城管、生态环境等部门共同参与的湿地保护管理协同机制，明确各部门职责。

资金支持

构建以财政投入、社会参与等多元化的资金保障体系，引导公益组织与企业参与湿地保护修复，探索多种社会资本参与模式。

技术支撑

依托核心平台共建科研示范基地，组建专家智库，为湿地保护提供精准科技支撑与专业咨询。

资金支持

多渠道引导市民与社会团体参与湿地保护活动，加强法律宣教，依法公开信息，畅通公众监督渠道，提升市民积极参与湿地保护修复的主动性与认同感。

公示渠道

深圳市规划和自然资源局网站：

<http://pnr.sz.gov.cn/>

深圳市规划和自然资源局罗湖管理局网站：

<http://pnr.sz.gov.cn/luohu/>

微信公众号：罗湖发布

公众意见提交途径

电子邮箱：lhstdhk@pnr.sz.gov.cn

邮寄地址：深圳市罗湖区清水河一路52号博隆大厦5楼

深圳市规划和自然资源局罗湖管理局生态地环科

邮编：518001

（邮件标题或信封封面请注明“深圳市罗湖区湿地保护规划
规划意见建议”字样）

本公示读本为征求意见稿，所有数据和内容以最终批复为准。