

公示  
读本

# 深圳市福田区湿地保护规划 (2025—2035年) (草案)

深圳市规划和自然资源局福田管理局

2026.04



# 前言 | PREFACE

湿地、海洋、森林是地球三大生态系统，湿地被誉为淡水之源、地球之肾，在净化水质、保护生物多样性，以及防洪减灾等方面都发挥重要作用。

2025年4月，《深圳市湿地保护规划（2025-2035年）》印发实施，旨在实现湿地生态系统健康稳定，充分发挥湿地生态功能和综合效益，建设国际一流的滨海湿地城市。

本规划充分衔接《深圳市湿地保护规划（2025-2035年）》《福田区国土空间分区规划（2021-2035年）》，把握国际红树林中心落户福田的历史机遇，协同粤港澳大湾区生态保护发展，探索高度城市化地区湿地保护与全球生态治理协同模式，全面提升湿地生态系统的完整性、稳定性和生物多样性，探索创新湿地生态产品价值实现机制，以湿地资源的多元和合理利用带动周边区域发展和产业升级，将湿地公园、小微湿地等打造成高品质的蓝绿共享空间，实现生态效益、社会效益和经济效益相统一，推动湿地保护成果转化为市民生态福祉。



# 目录 | CONTENTS

## 01

### 现状概况 / 3

---

现状湿地资源  
湿地动植物资源  
湿地保护成效

## 02

### 目标与格局 / 7

---

规划目标  
规划策略  
湿地保护总体格局  
湿地保护体系构建

## 03

### 保护修复规划 / 14

---

水鸟廊道保护  
湿地生态修复

## 04

### 城湿融合发展 / 17

---

活力滨水游憩体系  
小微湿地建设  
湿地产城融合发展  
湿地自然教育体系

## 05

### 实施保障 / 22

---

# 01

## 现状概况

Current Situation Overview

现状湿地资源

湿地动植物资源

湿地保护成效

## 现状湿地资源

福田区湿地总面积为1116.95公顷，全区湿地资源共有3类12型，以近海与海岸湿地为主，占比80.6%，主要分布在深圳湾、深圳河河口区域。



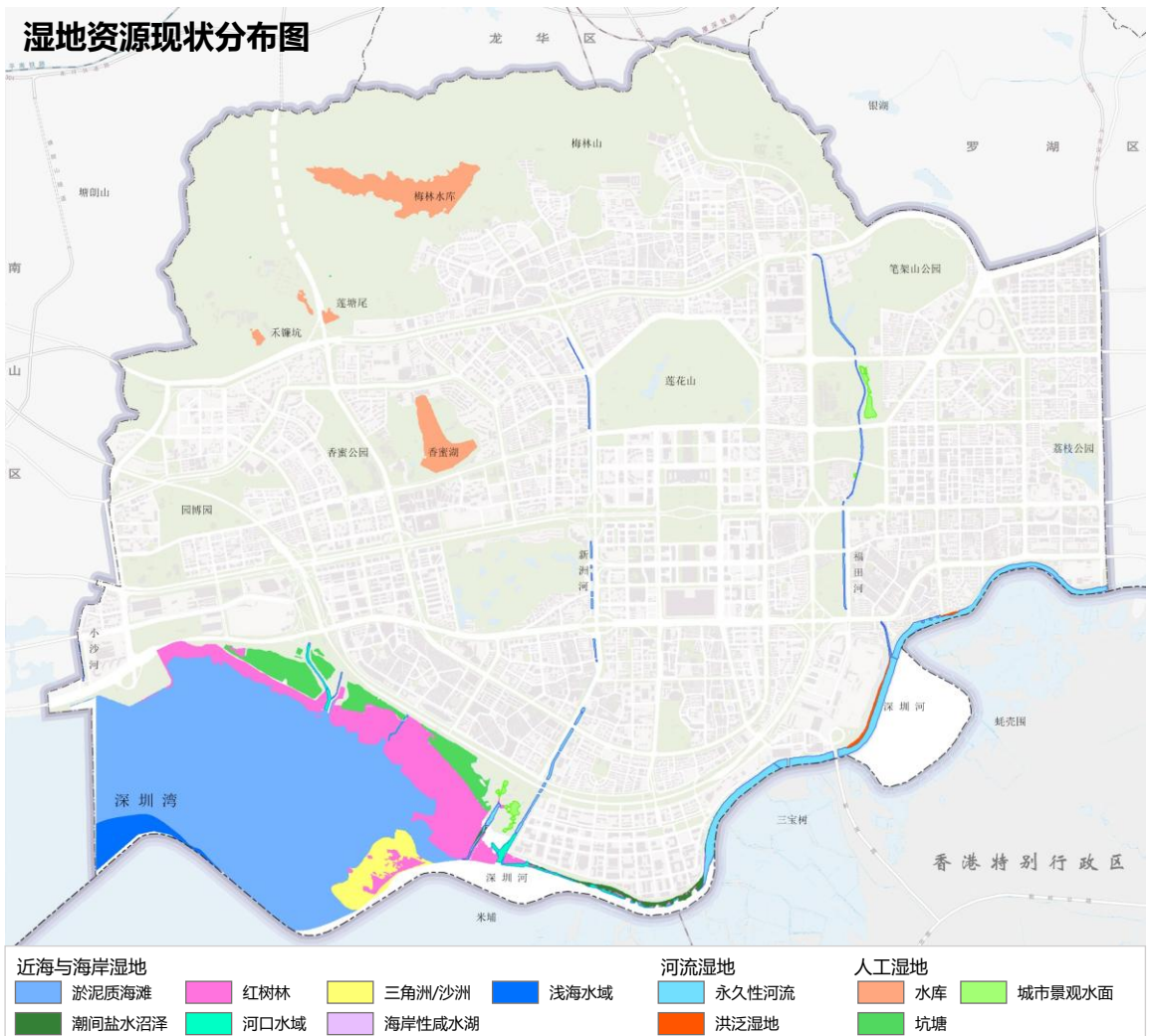
近海与海岸湿地  
900.16公顷



人工湿地  
150.43公顷



河流湿地  
66.36公顷



# 湿地动植物资源

## 部分野生动物资源

### 鸟类



保护区共记录鸟类273种，其中国家重点保护鸟类60种，数量超过全球种群数量1%水鸟5种。



2026年深圳湾/后海湾黑脸琵鹭数量为341只，占全球数量为4.4%。



黑脸琵鹭



黑翅长脚鹬

### 珍稀濒危物种



两栖类 8种



哺乳类 6种



爬行类 7种



欧亚水獭

## 部分红树林资源



福田红树林湿地面积为152.22公顷，占全市红树林湿地面积的55%。红树植物种类有19种，其中真红树11种，半红树8种。

### 红树植物：木榄



胚轴落地后长出的幼苗



学名: *Bruguiera gymnorhiza*

木榄为深圳红树林的主要树种之一。花是红色的，墨绿色的叶片厚实光滑，粗短笔直的胚轴顶着一圈紫红色萼片，成熟后，胚轴会变成红褐色。



### 老鼠簕

*Acanthus ilicifolius* L.

直立灌木

叶子有两种形状，一种叶端有尖刺，另一种为长圆形，叶片有明显的泌盐现象，花型呈塔状，花色白色带紫，主要生长在高潮带滩涂上，高度可达2米。



### 秋茄

红树植物 *Kandelia obovata*

红树林的常见品种，多生长于红树林中高潮地带，发育成熟的胚轴形状似笔，与木榄同样有“胎生”的特点。



## 湿地保护成效

福田区已初步建立自然保护区、自然公园、饮用水源保护区为主的湿地保护体系，现状受保护湿地面积为393.58公顷，现状湿地保护率为35.24%。此外，深圳湾海域已纳入海洋生态红线，区内河流湖泊纳入河湖长制，均得到有效的监管和保护。

自然保  
护区



湿地  
公园



饮用水  
源保护  
区



“深圳湾滨海红树林湿地修复工程”获  
中国基于自然解决方案典型案例

“福田红树林生态公园生物多样性保护项目”  
入选全国生物多样性友好湿地案例

“新洲红树碧道”获中国人居环境范例奖

# 02

## 目标与格局

Goals and Vision

规划目标

规划策略

湿地保护总体格局

湿地保护体系构建



## 规划目标

建设国际湿地城市核心示范区，打造全球红树林保护合作高地，塑造城湿融合发展新典范。

### 至2030年

- 湿地保护格局初见雏形，生态安全本底初步建构，生态功能逐步改善；
- 湿地保护体系不断完善，水鸟生境好转，鸟类友好城区建设共识凝聚；
- 湿地生态空间品质进一步优化，红树林博物馆建成运营，全方位支持国际湿地城市和国际红树林中心建设。

### 至2035年

- 湿地面积总量稳定，湿地保护格局稳固，湿地保护体系全面建立；
- 湿地生态环境质量明显提升，湿地生态系统健康稳定，珍稀濒危物种得到有效保护，水鸟种群规模稳中有增；
- 湿地生态服务价值彰显，市民乐享的蓝绿游憩空间优化提升，形成若干红树林及湿地主题的山海连廊。



## 规划策略



# 湿地保护总体格局

## “一核、三带、多片”湿地保护总体格局

**一核** 福田国家级自然保护区和国际红树林中心

**三带** 深圳湾和关键河流湿地生态廊道，包含深圳河湾生态保护带、新洲河生态景观带、福田河生态景观带

**多片** 小微湿地、公园景观水体以及深圳河南岸的湿地空间



# 湿地保护体系构建

## 湿地保护体系完善

原有湿地保护形式

自然保护区

湿地公园

饮用水水源保护区



优化湿地保护形式

湿地保护小区

目标指标

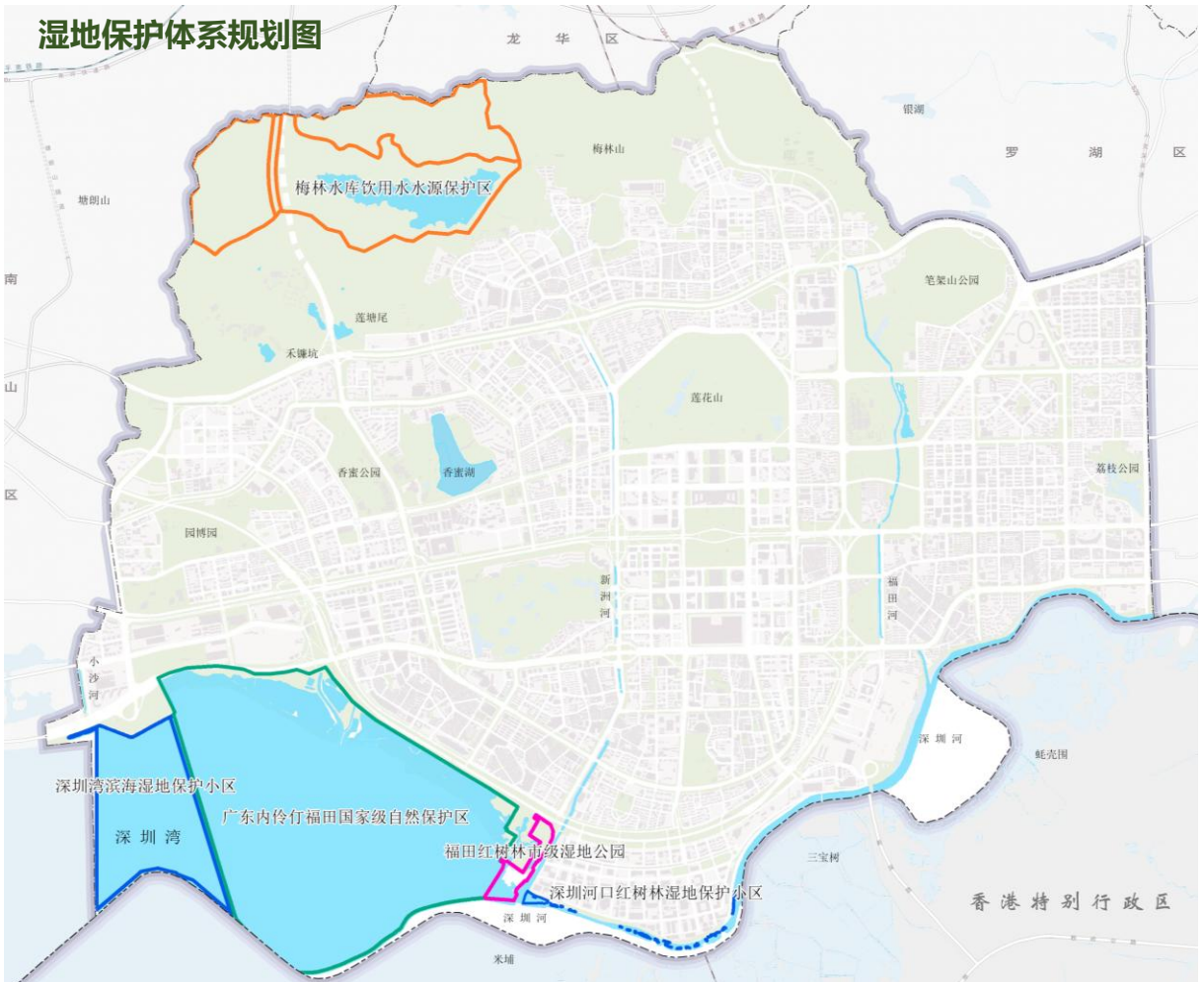
### 目标指标

到2035年，全区湿地保护率不低于86.84%。

### 湿地保护小区

到2035年，建设深圳湾滨海湿地保护小区和深圳河口红树林湿地保护小区。

## 湿地保护体系规划图



# 03

## 保护修复规划

Protection and Restoration Plan

水鸟廊道保护

湿地生态修复



# 水鸟廊道保护

## 构建水鸟生态廊道网络

珠江口-深圳湾水鸟主廊道、福田河生态支廊道、新洲河生态支廊道、竹子林生态支廊道、深圳湾滨海滩涂水鸟源地，以及中心公园等重要节点。

## 推进深港水鸟保护合作

开展水鸟迁飞廊道、关键栖息觅食地识别及保育对策研究；

## 加强鸟类友好城区建设

结合《鸟类友好城市规划与设计指引》，将鸟类友好概念融入城市规划与设计。



## 湿地生态修复

### 陆海联动开展“海域-流域-陆域”湿地保护修复

#### 滨海湿地 保护修复

强化深圳湾潮间带生态系统稳定性和完整性；  
修复红树林生境，保障和促进红树植物自然恢复；  
恢复滩涂湿地生产力，提升深圳湾生物多样性。

#### 入海河口 保护修复

恢复水系连通，提升深圳河口湿地生态功能；  
改善深圳河口水文水动力条件，维持河口三角洲光滩  
状态，为鸟类保留觅食和栖息场。

#### 河流湿地 保护修复

维持和恢复河流自然属性，提升河流生态韧性；  
加强河流与周边公园绿地等蓝绿空间融合。

#### 人工湿地 保护修复

加强水库水源涵养林等修复力度，保障源安全；  
推进香蜜湖水系重塑，提升水环境质量和水质净化能  
力，打造香蜜湖湿地生态客厅。

#### 陆域和流域 整治修复

完善沿岸地区的截污工程与环保设施，加强海绵城  
市建设，系统推进流域污染治理。



# 04

## 城湿融合发展

Integrated Development of City and Wetland

活力滨水游憩体系

小微湿地建设

湿地产城融合发展

湿地自然教育体系



# 活力滨水游憩体系

## 陆海联动开展“海域-流域-陆域”湿地保护修复

### 深圳湾活力中心

开展红树林沉浸式科普研学、海上观光游憩活动。

### 湿地亲水活力轴

建设文化休闲设施、科普教育设施；  
建设下水点，开展皮划艇等水上活动；  
推动深圳河北岸有条件开放，策划湿地马拉松项目。

### 湿地亲水活力节点

香蜜湖水库、公园景观水体等；  
完善活动体验场所、游憩路径及服务设施；  
公园景观水体建设下水点，开展水上活动。

湿地游憩体系规划指引图



# 小微湿地建设

## 景观营造主导型



莲塘尾水库

建设游憩步道及景观小品，提升滨水空间景观和品质。

## 生境恢复主导型



小沙河

开展水岸和底质修复，为生物营造多样化自然生境。

## 文化展示主导型

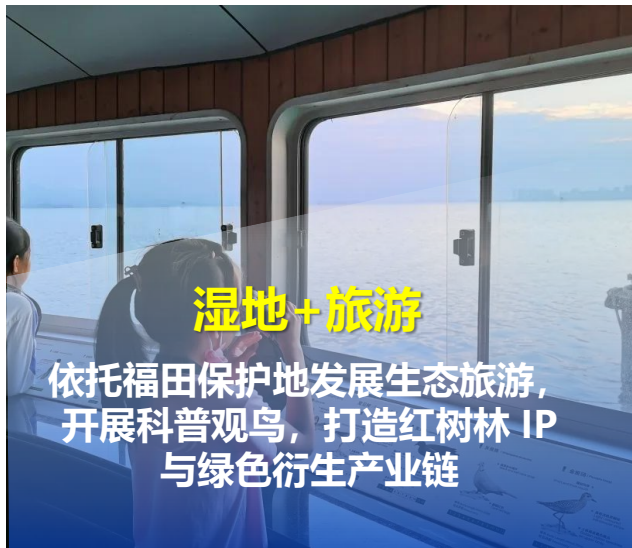


荔枝湖

推动景观水体开展文体活动，承载滨水休闲需求。



# 湿地产城融合发展



## 湿地自然教育体系

### 建设红树林科普走廊

- 建设“红树林博物馆—园博园—安托山”红树林科普走廊；
- 拓展“深圳湾-深圳河”沿线湿地示范项目，打造红树林游学路径。

### 建设自然教育中心

- 在公园体系加载湿地自然教育板块，完善宣教设施；
- 策划滨海湿地野生动植物科普观测主题的自然教育中心。

### 推动自然教育国际交流合作

- 加强与拉姆萨尔公约、中国林学会等组织的交流合作；
- 加强深港在课程设计、导师培训等经验交流合作。

### 建设湿地教育宣传平台

- 构建“政府引导、社会参与、全民共建”模式；
- 依托社会组织和志愿者队伍，共同开展湿地宣教；
- 开发湿地自然教育课程和读本。



# 05

## 实施保障

Implementation Guarantee



## 实施保障

### 加强组织保障

建立湿地保护责任机制，强化主体责任，明确规划实施的组织体系；  
建立专家咨询机制，加强湿地保护专家库建设，做到决策科学化；  
充分发挥人大、政协的监督作用，定期对湿地保护建设工作进行检查。

### 拓展资金保障

加大对湿地保护和湿地建设的投入力度，优化制定财政支持措施和投融资政策；  
建立多渠道、多元化的投融资机制，鼓励和引导单位、个人投资湿地保护相关产业；  
建立多元化的投融资机制，吸引社会资本参与湿地保护。

### 促进公众参与

多渠道引导市民、专家、社会团体和志愿者参与湿地保护修复和可持续利用活动；  
建立湿地保护宣传教育公众化传播体系，加强湿地知识科普及湿地保护相关法律法规的宣教；  
畅通公众监督渠道，依法公开湿地保护相关信息，接受社会监督。

### 强化实施监督

建立规划到行动的监督实施机制，开展跟踪项目评估，推动规划有效落地；  
推进调查、监测、治理及相关业务的信息化、集成化、网络化和智能化，实施动态监测和实时预警，  
强化信息平台支撑。



## 公示渠道

公示期间，本公示将在两个网站同时发布，市民可登录下列网站查询：

1. 深圳市规划和自然资源局门户网站

网址：<http://pnr.sz.gov.cn/>

2. 深圳市规划和自然资源局福田管理局门户网站

网址：<http://pnr.sz.gov.cn/ft/>

## 公众意见提交途径

公示期内，如对规划内容有任何意见及建议，请使用真实姓名及有效联系方式通过书面形式与深圳市规划和自然资源局福田管理局联系：

邮寄地址：深圳市福田区新闻路69号山海大厦

深圳市规划和自然资源局福田管理局生态地环科

邮编：518034

请于信封封面注明“深圳市福田区湿地保护规划建议”字样

注：本公示读本为征求意见稿，所有数据和内容以最终批复为准。



本公示读本图片部分来源于网络  
如涉及版权问题，请与深圳市规划和自然资源局福田管理局联系。