

公示  
读本

# 深圳市龙岗区湿地保护规划 (2025-2035年) (草案)

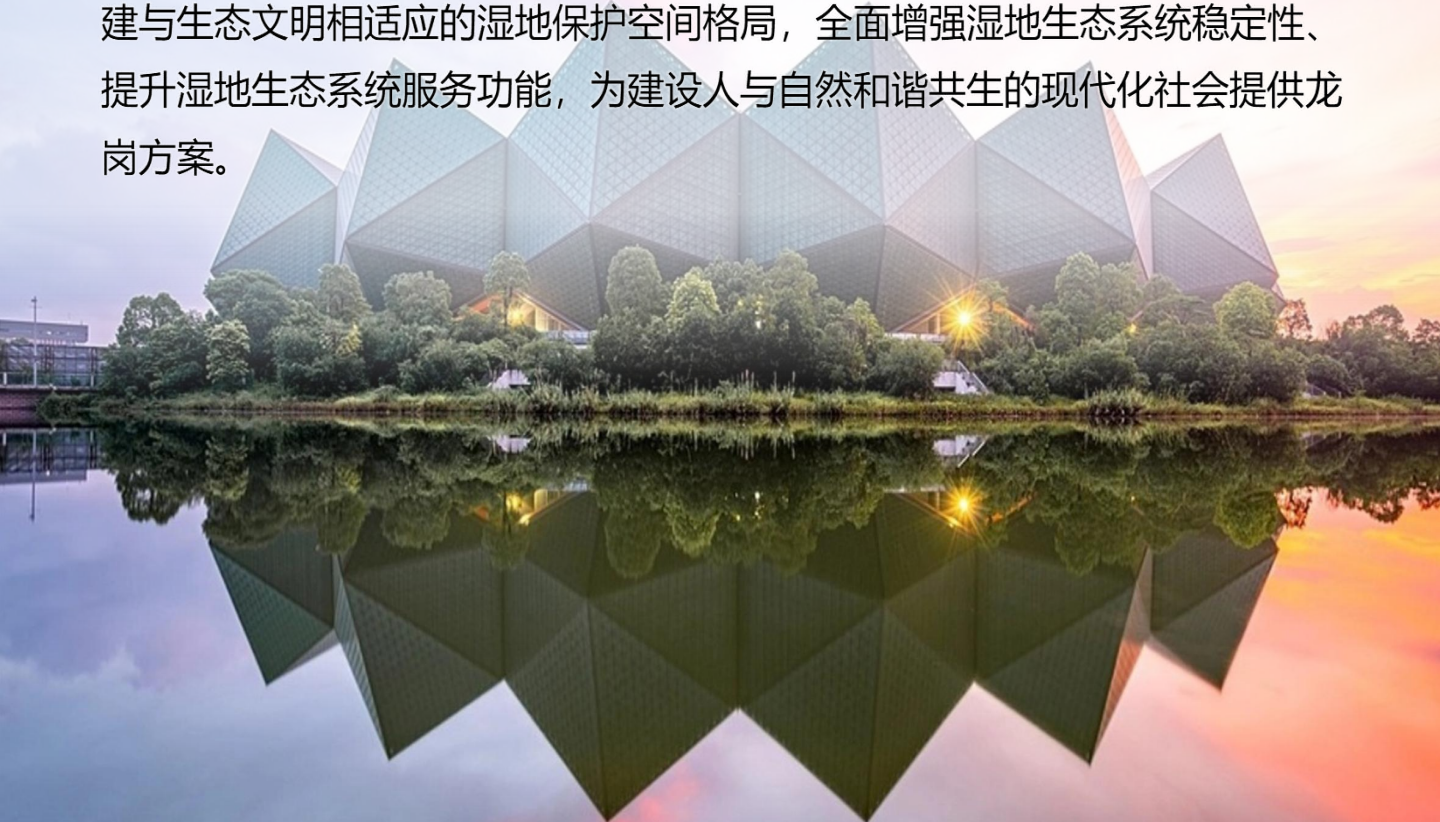
深圳市规划和自然资源局龙岗管理局  
2025.12

# 前言

湿地被誉为“地球之肾”“物种基因库”与“气候调节器”，在维护生态安全、保护生物多样性以及支撑经济社会可持续发展等方面发挥着不可替代的重要作用。龙岗区的湿地资源以永久性河流、水库和坑塘为主要类型。依托自然保护地、湿地公园及饮用水水源保护区，龙岗区已初步构建起以自然保护地为主体的湿地保护体系。

2025年4月，深圳市以国土空间规划和上一级湿地保护规划为依据编制印发《深圳市湿地保护规划（2025-2035年）》，旨在实现湿地生态系统健康稳定，充分发挥湿地生态功能和综合效益，湿地保护管理水平全球领先，建成国际一流的滨海湿地城市。

本规划充分衔接《深圳市湿地保护规划（2025-2035年）》和《深圳市龙岗区国土空间分区规划（2021-2035年）》，以习近平新时代中国特色社会主义思想为指导，落实践行绿水青山就是金山银山的理念，站在人与自然和谐共生的高度谋划发展，健全湿地保护体系，完善湿地保护机制，加快构建与生态文明相适应的湿地保护空间格局，全面增强湿地生态系统稳定性、提升湿地生态系统服务功能，为建设人与自然和谐共生的现代化社会提供龙岗方案。



# 目录 CONTENTS

## 01 现状概况 / 4

---

现状湿地资源  
湿地动植物资源

## 02 目标与格局 / 7

---

规划目标  
湿地保护总体格局  
湿地保护体系构建

## 03 保护修复规划 / 11

---

重要物种及生境保护  
水鸟廊道保护  
湿地生态修复

## 04 湿地融城发展 / 15

---

小微湿地建设  
活力滨水游憩体系  
湿地产城融合发展

## 05 能力建设 / 19

---

湿地宣教体系建设  
湿地监测网络建设

## 06 实施保障 / 22

---

# 01

## 现状概况

现状湿地资源

湿地动植物资源



## 深圳市龙岗区湿地保护规划 (2025-2035年)

龙岗区位于深圳市东北部，区位优势，四通八达；东临坪山区，西接龙华区，南壤罗湖与盐田，北靠惠州和东莞。全区依托优越的生态本底与丰富的湿地资源，精心塑造出“蓝绿交织、山环水润”的高品质城区环境。

龙岗区湿地总面积14.68平方公里，全区湿地资源以水库水面湿地为主，占比 68.39%。



**水库水面**  
10.04平方公里



**河流水面**  
2.39平方公里



**坑塘水面**  
0.93平方公里



**内陆滩涂**  
0.92平方公里



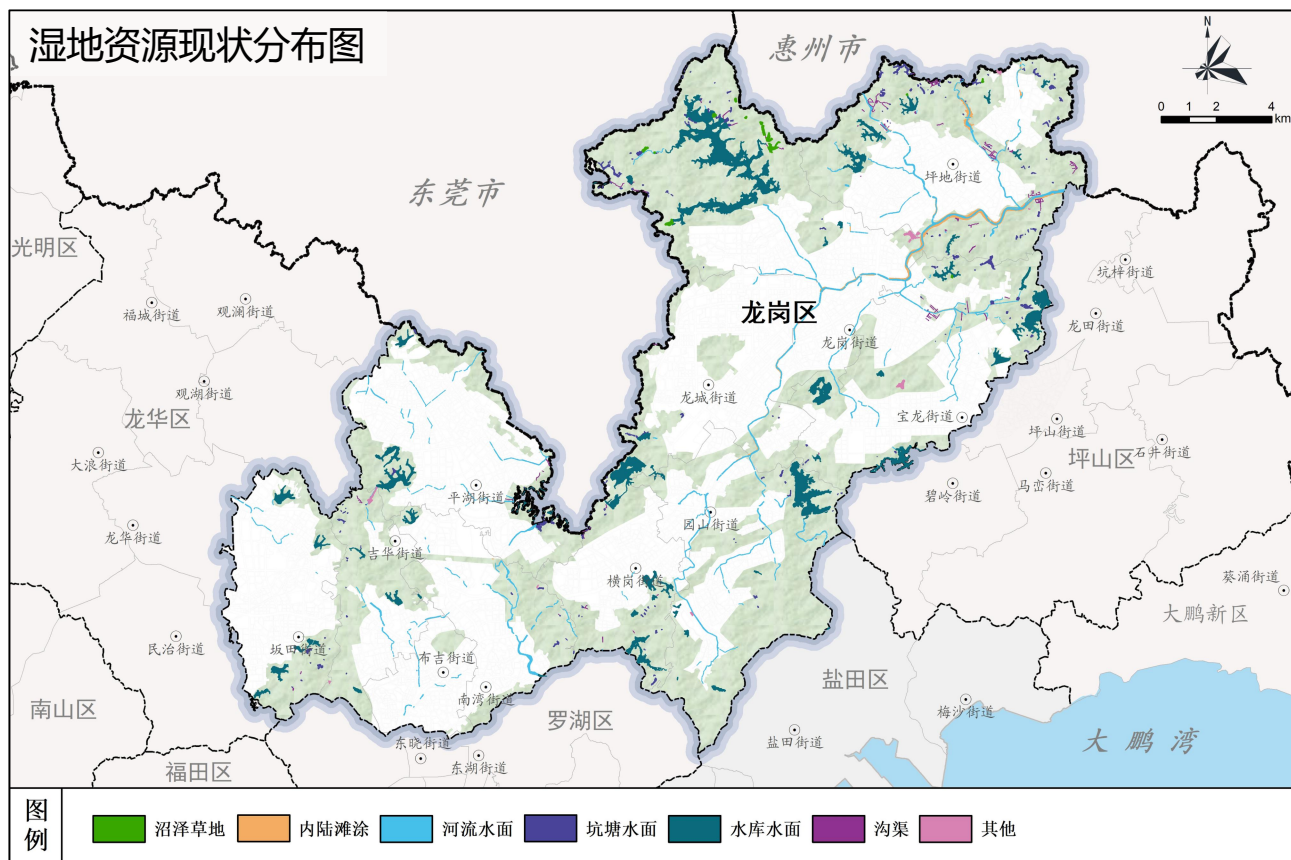
**沼泽湿地**  
0.13平方公里



**沟渠**  
0.09平方公里



**其他**  
0.18平方公里



注：本图所绘界线不作为权属争议的依据。

# 湿地动植物资源

## 部分野生动物资源

### 清林径水库

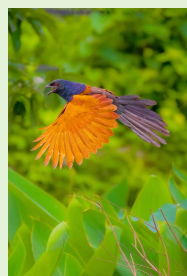


鸟类 56种



哺乳类 3种

重点保护与珍稀濒危物种  
包括褐翅鸦鹃、黑鸢等。



褐翅鸦鹃



黑鸢

### 松子坑森林公园



鸟类 48种



两爬类 6种



哺乳类 4种

重点保护与珍稀濒危物种  
包括蛇雕、仙八色鸫等。



蛇雕



仙八色鸫

### 梧桐山风景区



鸟类 44种

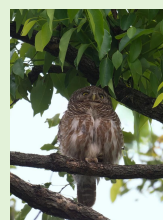


两爬类 13种

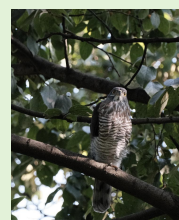


哺乳类 6种

重点保护与珍稀濒危物种  
包括斑头鸺鹠、凤头鹰等。



斑头鸺鹠



凤头鹰

## 部分野生植物资源

### 清林径水库



维管植物 138种

重点保护与珍稀濒危物种  
包括软荚红豆、广东石豆兰等。



软荚红豆



广东石豆兰

### 松子坑森林公园

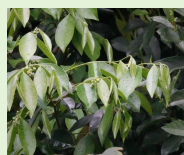


维管植物 163种

重点保护与珍稀濒危物种  
包括格木、土沉香等。



格木



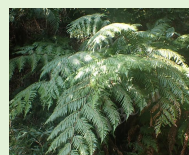
土沉香

### 梧桐山风景区



维管植物 237种

重点保护与珍稀濒危物种  
包括金毛狗、香港黄檀等。



金毛狗



香港黄檀

# 02

## 目标与格局

规划目标

湿地保护总体格局

湿地保护体系构建



# 规划目标

打造人与自然和谐共生的现代化湿地城市范例

## 近期 (2025~2030)

- 基于生态功能和生态保护优先级逐步建立湿地分类分级保护体系，湿地保护管理制度初步建立；
- 湿地面积基本稳定，湿地水环境质量持续好转，水鸟生态廊道初步建立；
- 监测体系初步建立，多层次、多功能的湿地公园网络逐步推进。

## 远期 (2030~2035)

- 湿地生态系统健康稳定，湿地生态系统服务功能稳步提高，加强湿地生物多样性保护，恢复湿地生态功能和原真性自然景观；
- 完善湿地保护与管理体系，提升湿地科研监测水平；
- 探索湿地与城市融合发展，打造支撑区域生态发展的湿地科研创新与科普教育高地。



# 湿地保护总体格局

构建“一带一廊、五核四区”多层次的湿地保护总体格局

## “一带一廊、五核四区”湿地保护总体格局

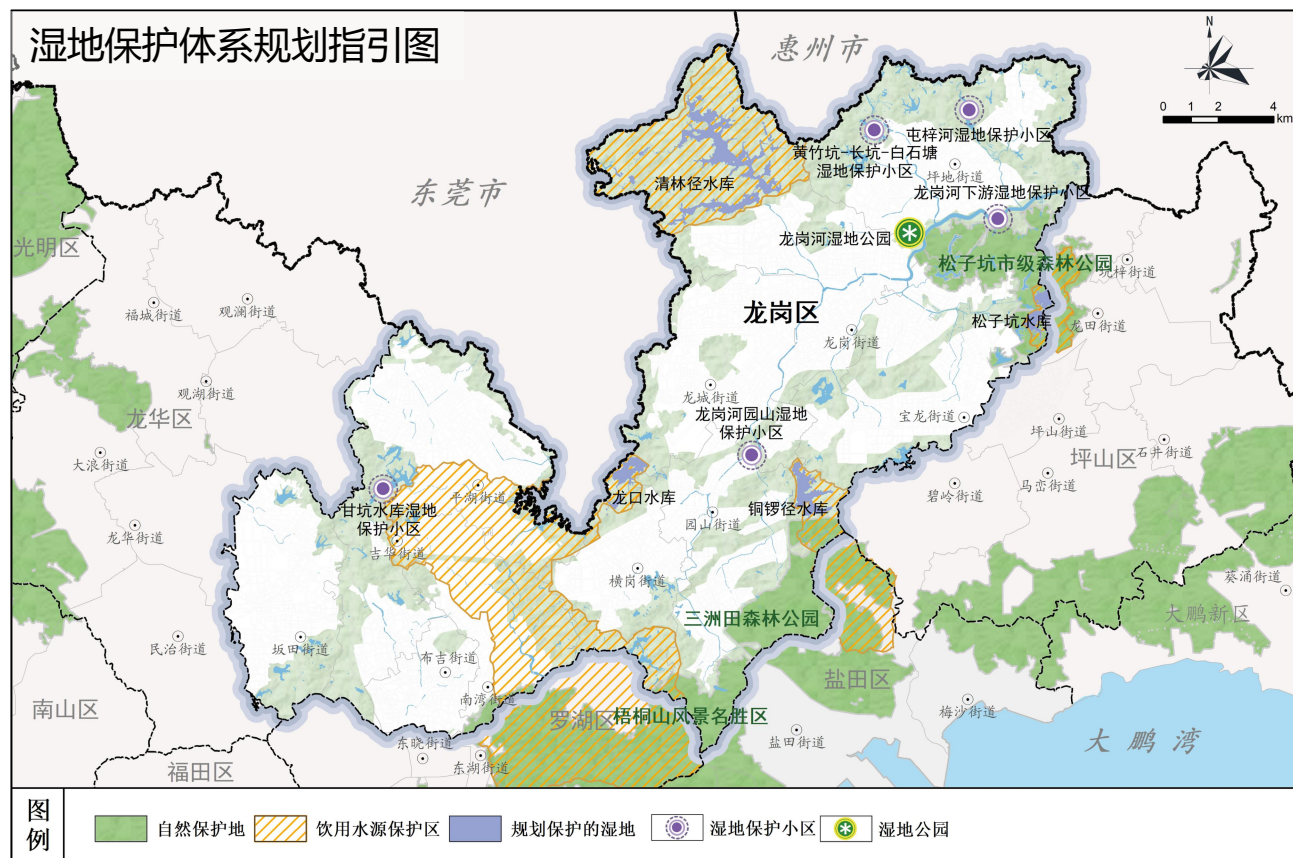
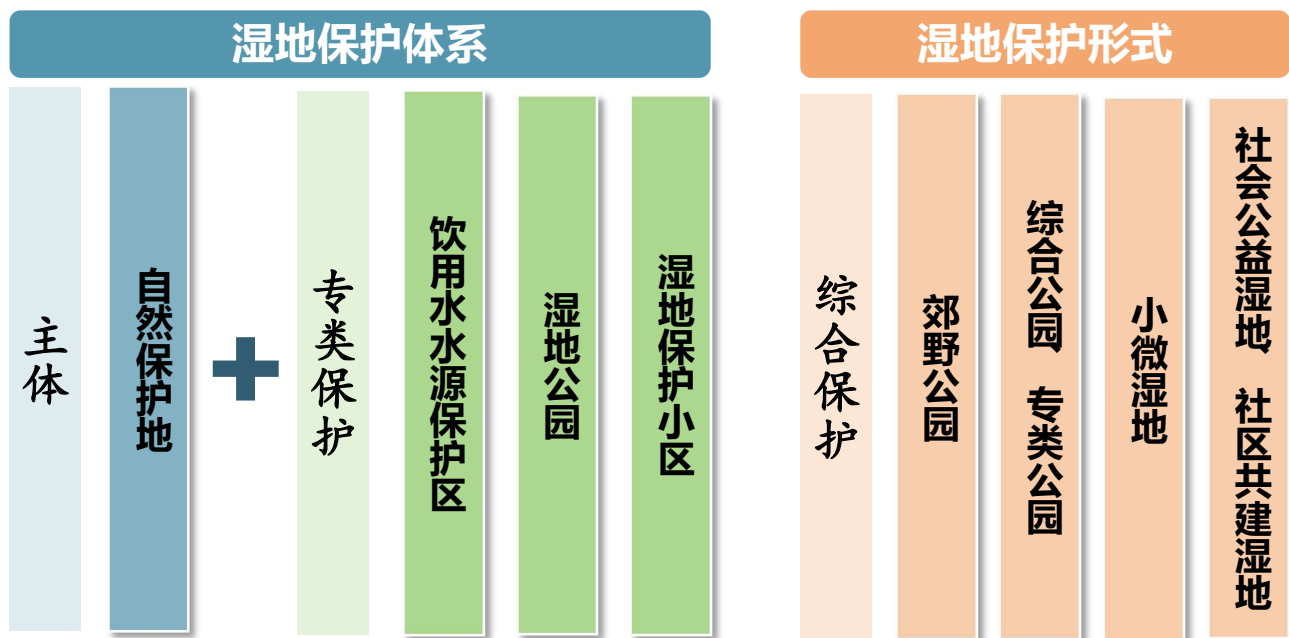
- 一带** 即大型水禽栖息地保护带，以龙岗区南北部山区为主体。
- 一廊** 即龙岗河湿地生态长廊，以龙岗河干流为主体串联各支流等重要湿地空间节点。
- 五核** 即核心湿地群，均为大型水禽核心栖息地，包含甘坑-平湖湿地群、清林径湿地群、园山-铜锣径湿地群、坪地黄竹坑水库-长坑水库-白石塘湿地群、松子坑湿地群。
- 四区** 即湿地保护重点区域，以核心湿地及其子流域内低安全格局区域为保护与管理单元，包含平湖甘坑片区、横岗-园山片区、清林径-坪地片区、松子坑片区。



注：本图所绘界线不作为权属争议的依据。

# 湿地保护体系构建

构建以自然保护地为主体、其他有效的区域保护措施为补充的湿地保护体系。构建小微湿地、郊野公园、综合公园等多元共存的湿地保护形式。



# 03

## 保护修复规划

重要物种及生境保护

水鸟廊道保护

湿地生态修复



# 重要物种及生境保护

## 构建湿地物种监测网络

构建湿地指示物种、珍稀濒危湿地物种的长期监测网络，掌握珍稀濒危物种的动态变化。

## 恢复湿地滩涂自然群落

通过基底构建、生态岸坡构建、群落调整等措施，保障鸟类迁徙季节栖息地环境。

## 加强专业技术人才培养

加强专业技术人才培养，提高野生动植物保护意识，提升野生动植物救护收容能力。

## 加强外来入侵监测管理

持续开展湿地外来入侵物种专项调查，构建有害生物监测网络和预警平台。



注：本图所绘界线不作为权属争议的依据。

# 水鸟廊道保护

建立“一次三支多节点”水鸟生态廊道网络。

## 次廊道

龙岗河水鸟次廊道

## 支廊道

沙湾河—深圳水库排洪渠、龙西河、丁山河水鸟支廊道

## 节点

龙岗河坪地段和龙岗河园山三叉河口段（园山湿地）2处一级节点，清林径水库和松子坑水库2处二级节点



注：本图所绘界线不作为权属争议的依据。

# 湿地生态修复

## 水环境恢复

点源治理：智慧控排，减少溢流，拦截过滤，净化水质。  
 面源治理：布置绿色设施，建设植被缓冲带与生态驳岸。  
 内源治理：检测底泥，开展清淤与生物修复，恢复生境。

## 生态水文功能恢复

纵向连通：优化拦河设施、鱼道与导流，增强河道连通。  
 横向连通：生态改造驳岸与护底，提升岸线形态多样性。  
 垂向连通：推进暗渠复明与林种优化，恢复地下水联系。

## 水土流失与地质灾害治理

优化工程建设方案，减少土方挖填；自然恢复辅以育苗补植；开展上游治理林分改造与地质灾害防治。

## 生物多样性恢复

生境恢复：改造微地形和底质，营造多样水深与淹没条件。  
 植被恢复：重点修复污染或淤积严重区域的湿地植被群落。  
 入侵治理：定期清除外来动植物，加强入侵物种监管。



注：本图所绘界线不作为权属争议的依据。

# 04 湿地融城发展

小微湿地建设

活力滨水游憩体系

湿地产城融合发展



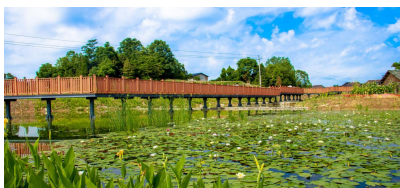
# 小微湿地建设

## 水质净化主导型



建设高效、环保和节能的水质生态净化系统。

## 景观营造主导型



水系岸线修复，营造多样化生境，构建生态景观。

## 生境恢复主导型



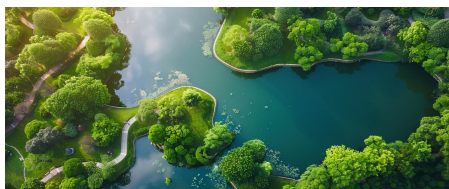
打造自维持湿地景观，恢复城市湿地栖息地节点。

## 调蓄调节主导型



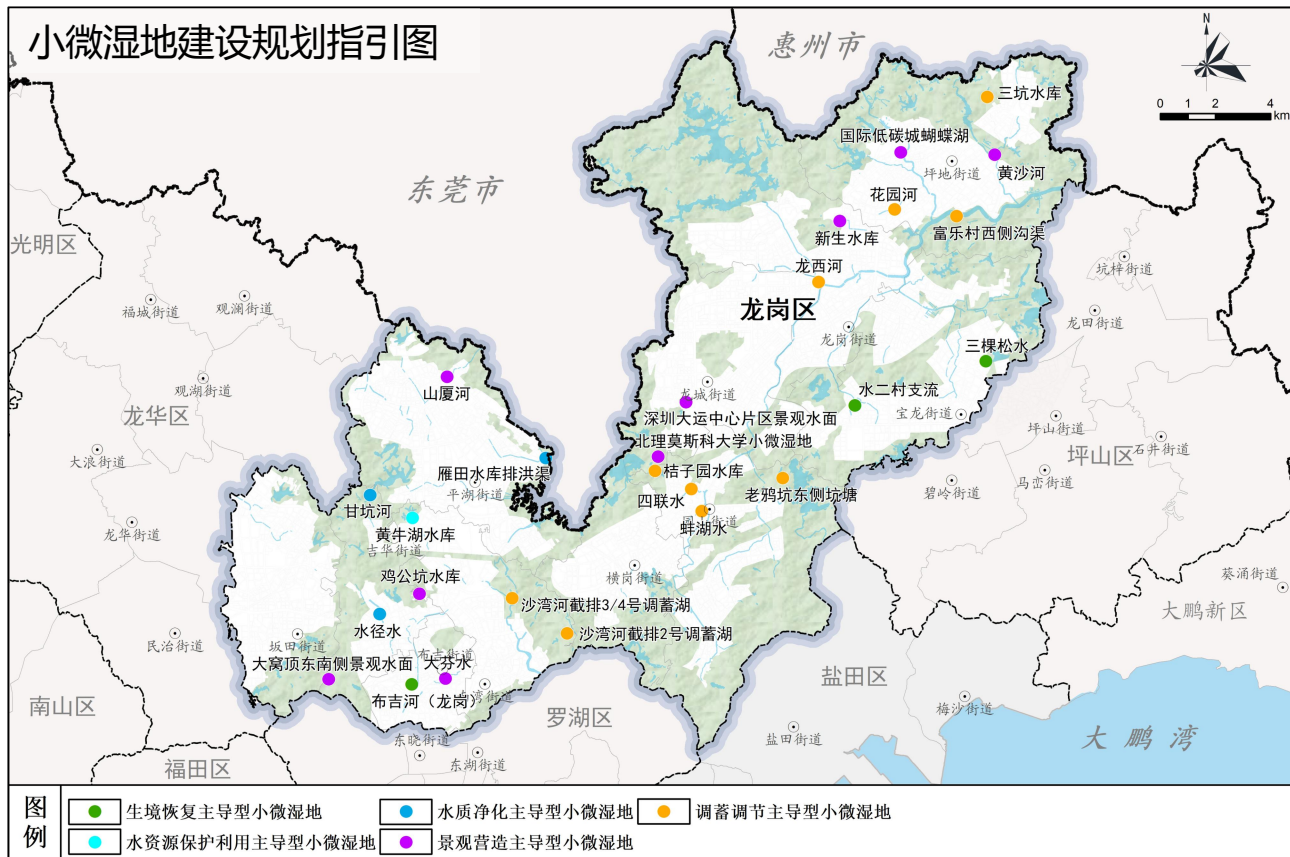
结合海绵城市，以蓄代排，滞洪削峰并提升生态多样性。

## 水资源保护利用主导型



净化水质，保障用水安全，实现水资源再生利用。

## 小微湿地建设规划指引图



注：本图所绘界线不作为权属争议的依据。

# 活力滨水游憩体系

构建“湿地游憩活力中心-滨河湿地活力带-湿地游憩活力节点”的湿地游憩网络体系。

## 湿地游憩活力中心

整合城市商业或科技中心与湿地、公园等开敞空间，提高湿地及周边空间品质。规划建设银湖山、甘坑、横岗-园山、大运、龙园-松子坑和国际低碳城活力中心。

## 湿地亲水活力带

系统整合滨水绿廊与滨水空间资源，完善碧道网络体系。规划建设龙岗河滨河湿地和屯梓河-黄沙河滨河湿地亲水活力带。

## 湿地游憩活力节点

依托新建或提升改造湿地公园、森林公园、郊野公园等，科学规划建设湿地体验空间、生态游憩步道及配套服务设施，构建特色鲜明的湿地游憩活力节点。

湿地游憩体系规划指引图



图例  
 水库游憩功能提升  
 滨河湿地活力带  
 内陆湿地游憩活力中心  
 湿地游憩活力节点

注：本图所绘界线不作为权属争议的依据。

# 湿地产城融合发展

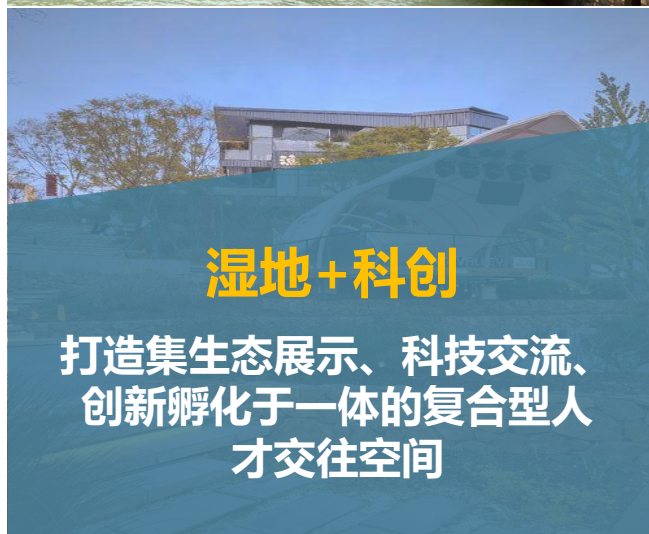
## 湿地+旅游

打造山林湿地生态旅游区  
构建主题突出、功能完善的  
湿地旅游空间体系



## 湿地+文化

整合文化资源与生态空间  
丰富客家文化体验场景



## 湿地+科创

打造集生态展示、科技交流、  
创新孵化于一体的复合型人  
才交往空间



# 05

## 能力建设

湿地宣教体系建设

湿地监测网络建设



# 湿地宣教体系建设

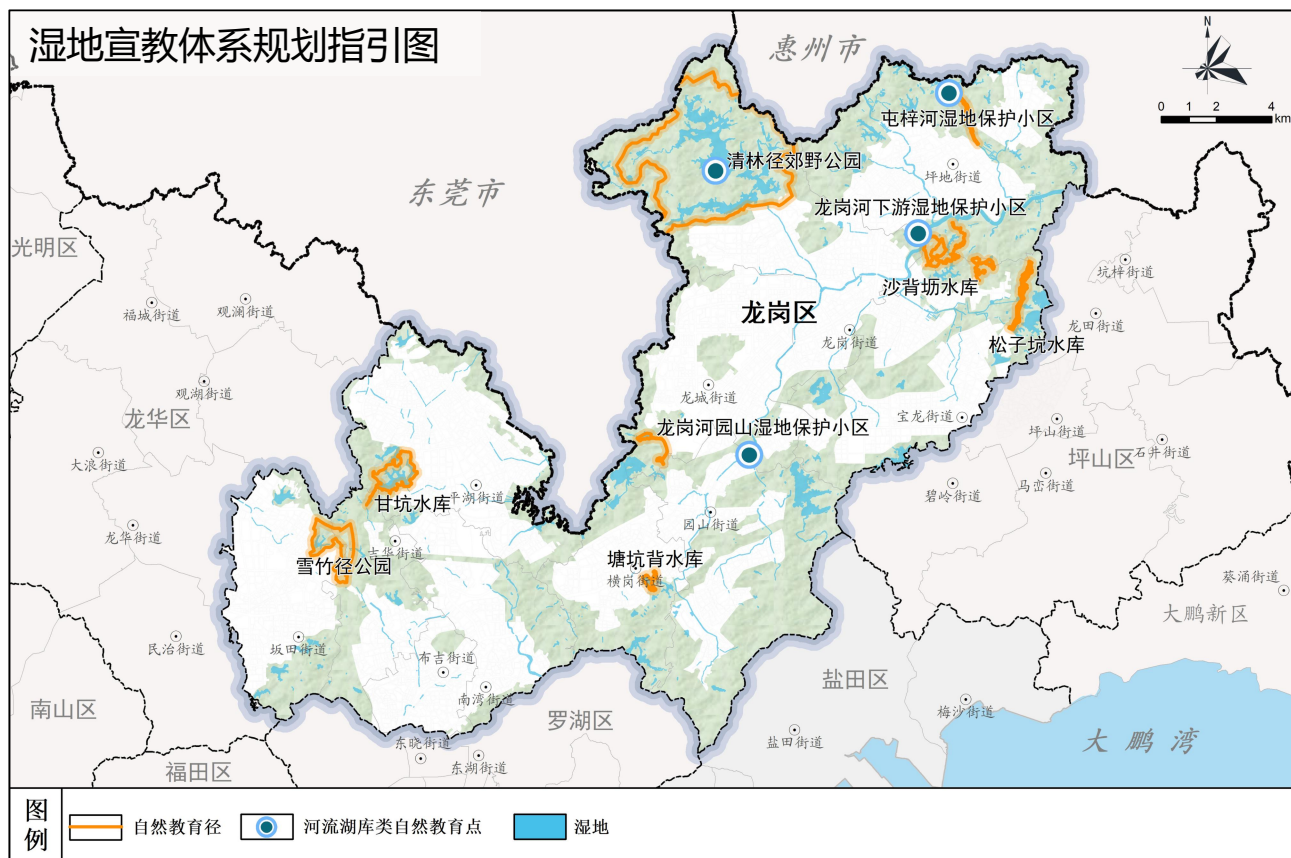
结合高校资源，依托湿地公园、湿地保护小区、碧道等建设，开展全民性的保护湿地宣传教育活动，提升公众保护意识。

## 自然教育径

充分利用雪竹径公园、甘坑水库、塘坑背水库、神仙岭水库、清林径郊野公园、沙背坳水库等滨水区域，建设湿地自然教育径。

## 自然教育点

建设水环境安全、生物多样性保护、湿地科技创新等主题湿地自然教育点。



# 湿地监测网络建设

建立野外监测站点，布设监测设备，构建湿地数据库与监测系统。

## 建立湿地资源野外监测站点

定期调查与动态监测相结合，定期调查湿地面积与生物多样性，动态监控水质水位，系统掌握湿地生态状况。

## 建立湿地资源监测评价制度

建立科学的湿地评价体系，依据监测数据对湿地健康进行分级评估与预警，为形成“监测-评价-预警-管理”的完整闭环提供科学支撑。



# 06 实施保障



# 实施保障

## 政策法规保障

- 落实《广东省湿地保护管理条例》要求，加强湿地资源保护管理，推进制定湿地保护管理的实施细则。
- 加强水污染防治监管，建立联合执法和执法监督机制，打击制裁破坏湿地资源的违法、犯罪活动。

## 资金投入保障

- 积极争取将湿地项目按照分类纳入区级和市级投资保障范围。
- 扩大湿地保护与修复工程建设资金投入来源，积极争取湿地保护的社会资金投入。
- 扩大城市湿地运营管理费用来源，调整单一公益性经营管理方式，探索自然教育、环境教育等付费经营项目。

## 监测评估保障

- 建立和完善防洪减灾、水土保持、水资源配置、河道生态等方面的监测和评估网络。
- 加强湿地周围生态林业建设和监测，减少水土流失，改善生态环境。

## 组织管理保障

- 建立“调查监测—规划计划—建设修复—日常管理—监督执法—评估考核”全链条保护管理工作机制。
- 建立湿地资源保护多部门协调机制。加强公众和其它利益相关方在湿地资源保护中的参与力度。

## 宣传教育保障

- 举办重要时间节点活动，鼓励社会公益组织和民众参与湿地的建设和管理工作。
- 建立年度宣传计划，大力宣传湿地相关法律法规和湿地生态文明，组建公众多媒介平台，普及公众的湿地知识和法律意识。

## 人才科技保障

- 组建湿地专家库，建立湿地专家咨询制度，形成技术力量雄厚的人才保障体系。
- 建立湿地保护科技、科研资源整合制度，加强国际合作与交流。

## 公示渠道

深圳市规划和自然资源局门户网站：

网址：<http://pnr.sz.gov.cn/>

深圳市规划和自然资源局龙岗管理局门户网站：

网址：<http://pnr.sz.gov.cn/lg/>

## 公众意见提交途径

电子邮箱：[lggljlyk@pnr.sz.gov.cn](mailto:lggljlyk@pnr.sz.gov.cn)

邮寄地址：深圳市龙岗区龙城街道行政路2号建设大厦林业科1606室  
邮编：518172

邮件标题或信封封面请注明“龙岗区湿地保护规划意见建议+姓名（或单位名称）”字样

注：本公示读本为征求意见稿，所有数据和内容以最终批复为准。

本公示读本图片部分来源于网络  
如涉及版权问题，请与深圳市规划和自然资源局龙岗管理局联系