

ICS 35.240

CCS X 07

DB4403

深 圳 市 地 方 标 准

DB4403/T 156—2021

进口冻品集中监管仓 参与方信息和产品信息规范

Imported frozen food centralized supervision warehouse—Specification
for participants information and product information

2021-04-15 发布

2021-05-01 实施

深圳市市场监督管理局 发布

目 次

前言.....	II
1 范围.....	1
2 规范性引用文件.....	1
3 术语和定义.....	1
4 基本要求.....	2
5 进口冻品参与方信息要求.....	3
6 产品信息要求.....	4
7 扩展要求.....	6
参考文献.....	8

前 言

本文件按照 GB/T 1.1—2020《标准化工作导则 第1部分：标准化文件的结构和起草规则》的规定起草。

请注意本文件的某些内容可能涉及专利。本文件的发布机构不承担识别专利的责任。

本文件由深圳市市场监督管理局提出并归口。

本文件起草单位：深圳市标准技术研究院、深圳市市场监督管理局、深圳市品牌建设促进中心。

本文件主要起草人：黄生文、景强、周鹏、张焰、杨纬华、肖梅良、黎志文、杨志花、曹日文、徐立峰、梁晟铭、周哲、蒙俊、苏巍、蒋青青、李思果、翁家柱、张思煌、练晓、孙勇、林智明、施伟、文晓翔、张旭杰、秦益楠、胡龙珍、杨寓涵。

进口冻品集中监管仓 参与方信息和产品信息规范

1 范围

本文件规定了进口冻品集中监管仓运作、管理和食品安全追溯相关信息系统中的进口冻品参与方信息和产品信息的内容、格式和扩展要求。

本文件适用于进口冻品集中监管仓及食品安全追溯相关信息系统的建设和管理。

2 规范性引用文件

下列文件中的内容通过文中的规范性引用而构成本文件必不可少的条款。其中，注日期的引用文件，仅该日期对应的版本适用于本文件；不注日期的引用文件，其最新版本（包括所有的修改单）适用于本文件。

GB/T 2659 世界各国和地区名称代码

GB 12904 商品条码 零售商品编码与条码表示

GB 32100 法人和其他组织统一社会信用代码编码规则

DB4403/T 157—2021 进口冻品集中监管仓 追溯要求及追溯码编码规范

3 术语和定义

下列术语和定义适用于本文件。

3.1

进口冻品参与方 imported frozen food participants

在进口冻品供应链中从事产品初级生产、生产加工、包装、仓储、运输、配送、销售、消费（使用）等相关业务的组织或个人。

[来源：GB/T 38158—2019，2.5，有修改]

3.2

产品 product

纳入进口冻品集中监管仓监管的产品，主要包括进口冷冻肉制品和水产品。

3.3

货主 owner of goods

进口冻品国际贸易中从境外发货人处接收货物并承担相应责任的组织。

注：货主也称进口商、境内收货人等。

3.4

发货方 consignor

在进口冻品国内贸易过程中向收货方提供产品，并将产品托付承运方按照合同约定的时间运送到收货方指定地点的组织。

注：货主与发货方可能是同一组织或不同组织。

3.5

收货方 consignee

在进口冻品国内贸易过程中从发货方接收产品，并接收由承运方配送相关产品的组织。

3.6

第三方物流商 third-party logistics provider

在进口冻品国内贸易过程中，为进口冻品提供冷链运输、仓储服务的第三方物流商。

3.7

海关编码 HS code

编码协调制度的简称。为我国海关用于进出口商品关税计算的商品分类编码，是进口冻品的产品类别标识。

4 基本要求

4.1 数据项的描述方法

4.1.1 数据字段

赋予该数据项的中文名称，数据字段名称在本文件范围内应唯一。

4.1.2 字段表示

数据项的英文字段表示，在本文件范围内唯一，不应包括任何空格、破折号、下划线或分隔符。

4.1.3 数据类型

对数据项的有效值域的规定和允许对该值域内的值进行有效操作的规定，如 STRING、DATE、INT 等。

4.1.4 说明

对数据项的含义解释和取值范围。

4.2 数据项的构成

4.2.1 应根据进口冻品的生产流通过程，确定追溯参与方和产品的数据项。

4.2.2 进口冻品参与方和产品信息的数据项构成见图 1。

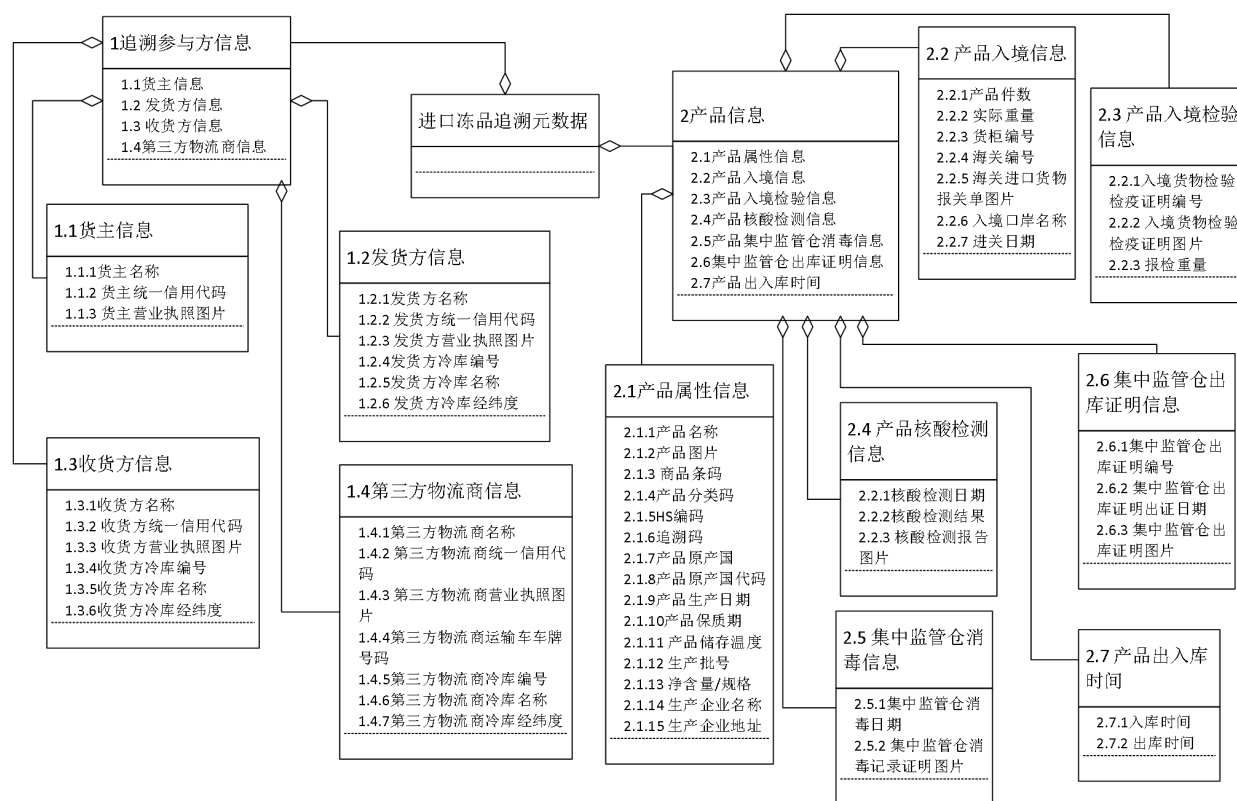


图1 进口冻品参与方与产品信息数据项构成图

5 进口冻品参与方信息要求

进口冻品集中监管仓集中操作、管理及后续进口冻品供应链监管过程中，进口冻品参与方信息包括货主信息、发货方信息、收货方信息、第三方物流商信息，其数据格式要求见表1。

表1 进口冻品参与方信息数据格式要求

序号	数据字段	字段表示	数据类型	说明
1	追溯参与方信息	—	—	—
1.1	货主信息	—	—	—
1.1.1	货主名称	GoodownerName	STRING	也称境内收货人、进口商等，应与营业执照中的企业名称一致
1.1.2	货主统一社会信用代码	GoodownerUsci	STRING	18位统一社会信用代码，应按照GB 32100确定的统一代码构成。
1.1.3	货主营业执照图片	GoodownerlicenseImage	STRING	图片以Base64编码
1.2	发货方信息	—	—	—
1.2.1	发货方名称	DeliveryName	STRING	与营业执照中的企业名称一致
1.2.2	发货方统一社会信用代码	DeliveryUsci	STRING	18位统一社会信用代码，应按照GB 32100确定的统一代码构成。
1.2.3	发货方营业执照图片	DeliverylicenseImage	STRING	图片以Base64编码

表 1 (续)

序号	数据字段	字段表示	数据类型	说明
1.2.4	发货方冷库编号	DeliveryColdID	STRING	该冷库在本市的唯一备案编号,外地冷库可以为空
1.2.5	发货方冷库名称	DeliveryColdName	STRING	—
1.2.6	发货方冷库经纬度	DeliveryLAL	STRING	国家级平台数据对接要求,采用WGS84坐标系
1.3	收货方信息	—	—	—
1.3.1	收货方名称	ReceivedNameName	STRING	与营业执照中的企业名称一致
1.3.2	收货方统一社会信用代码	ReceivedUsCi	STRING	18位统一社会信用代码,应按照GB 32100确定的统一代码构成。
1.3.3	收货方营业执照图片	ReceivedlicenseImage	STRING	图片以Base64编码
1.3.4	收货方冷库编号	ReceivedColdID	STRING	该冷库在本市唯一备案编号,外地冷库可以为空。
1.3.5	收货方冷库名称	ReceivedColdName	STRING	—
1.3.6	收货方冷库经纬度	ReceivedLAL	STRING	国家级平台数据对接要求,采用WGS84坐标系
1.4	第三方物流商信息	—	—	—
1.4.1	第三方物流商名称	ThirdLogisticsName	STRING	与营业执照中的企业名称一致
1.4.2	第三方物流商统一社会信用代码	TPLogisticsUsCi	STRING	18位统一社会信用代码,应按照GB 32100确定的统一代码构成。
1.4.3	第三方物流商营业执照图片	TPLogisticslicenseImage	STRING	图片以Base64编码
1.4.4	第三方物流商运输车车牌号码	TPLogisticsvehicleId	STRING	可关联运输司机手机号
1.4.5	第三方物流商冷库编号	TPLogisticsColdID	STRING	该冷库在本市唯一备案编号,外地冷库可以为空
1.4.6	第三方物流商冷库名称	TPLogisticsColdName	STRING	18位统一社会信用代码,应按照GB 32100确定的统一代码构成。
1.4.7	第三方物流商冷库经纬度	TPLogisticsLAL	STRING	国家级平台数据对接要求,采用WGS84坐标系

6 产品信息要求

6.1 产品信息数据

进口冻品集中监管仓集中操作、管理及后续进口冻品供应链监管过程中,涉及到的产品信息产品属性信息、产品入境信息、产品入境检验信息、产品核酸检测信息、集中监管仓消毒信息、集中监管仓出库证明信息、产品出入库时间,其数据格式要求见表2。

表 2 产品信息数据格式要求

序号	数据字段	字段表示	数据类型	说明
2	产品信息	—	—	—
2.1	产品属性信息	—	—	—
2.1.1	产品名称	ProductName	STRING	—
2.1.2	产品图片	ProductImage	STRING	含产品标签图片，图片以 Base64 编码
2.1.3	商品条码	BarCode	STRING	符合 GB 12904 中商品条码的编码规则
2.1.4	产品分类码	ProductNum	STRING	市冻品出入库管理系统产品分类编码。
2.1.5	HS 编码	CategoryCode	STRING	海关编码，10 位数字
2.1.6	追溯码	TraceabilityCode	STRING	应按照 DB 4403/T 157—2021 确定的编码规则。
2.1.7	产品原产国	ImportingCountryName	STRING	—
2.1.8	产品原产国代码	ImportingCountryCode	STRING	应按照 GB/T 2659 确定的国家和地区名称的两字符拉丁字母代码。
2.1.9	产品生产日期	ProductDate	DATE	格式 YYYY-MM-DD
2.1.10	产品保质期	ExpDateStr	STRING	—
2.1.11	产品储存温度	StorageTemp	STRING	—
2.1.12	生产批号	BatchNo	STRING	—
2.1.13	净含量/规格	NetContent	STRING	—
2.1.14	生产企业名称	ProducerEntName	STRING	—
2.1.15	生产企业地址	ProducerEntAddress	STRING	—
2.2	产品入境信息	—	—	—
2.2.1	产品件数	ProductNum	INT	同一批次的件数
2.2.2	实际重量	ActualWeight	STRING	如果追溯码为一批一码，此处为批次重量；如果追溯码为一件一码，此处为此件重量。
2.2.3	货柜编号	ContainerNo	STRING	装载该批货物的货柜编号。
2.2.4	海关编号	CustomsSerailNo	STRING	也称报关单号，报关单上的海关编号。
2.2.5	海关进口货物报关单图片	ImportDecImage	STRING	图片以 Base64 编码
2.2.6	入境口岸名称	PortName	STRING	—
2.2.7	进关日期	ImporteDate	DATE	格式 YYYY-MM-DD
2.3	产品入境检验信息	—	—	—
2.3.1	入境货物检验检疫证明编号	QuarantineCertNo	STRING	15、18 或 21 位数字编码
2.3.2	入境货物检验检疫证明图片	QuarantineCertData	STRING	图片以 Base64 编码
2.3.3	报检重量	InspectionWeight	STRING	—
2.4	产品核酸检测信息	—	—	—

表 2 （续）

序号	数据字段	字段表示	数据类型	说明
2.4.1	核酸检测日期	NucleinCheckDate	DATE	格式 YYYY-MM-DD
2.4.2	核酸检测结果	NucleinCheckResult	STRING	阴性/阳性
2.4.3	核酸检测报告图片	NucleinCheckImage	STRING	图片以 Base64 编码
2.5	集中监管仓消毒信息	—	—	—
2.5.1	集中监管仓消毒日期	DisinfectDate	DATE	格式 YYYY-MM-DD
2.5.2	集中监管仓消毒记录证明图片	DisinfectImage	STRING	图片以 Base64 编码
2.6	集中监管仓出库证明信息	—	—	—
2.6.1	集中监管仓出库证明编号	OutCertifyNo	STRING	10 位数字编码
2.6.2	集中监管仓出库证明出证日期	OutCertifyDate	STRING	格式 YYYY-MM-DD
2.6.3	集中监管仓出库证明图片	OutCertifyImage	STRING	图片以 Base64 编码
2.7	产品出入库时间	—	—	—
2.7.1	入库时间	WarehousingDate	STRING	供应链监管过程中进口冻品入库时间
2.7.2	出库时间	Deliverdate	STRING	供应链监管过程中进口冻品出库时间

6.2 产品相关附件要求

6.2.1 单证附件要求

单证附件符合下列要求：

- 单证附件格式应为 jpg、jpeg、gif、png、bmp、pdf 之中一种；
- 单证附件应保证图片的内容清晰可辨识；
- 单证附件应保证是端正的，不可倒置、偏转，倾斜度不能超过 5°；
- 单证附件应是证照原件。

6.2.2 产品图片要求

产品图片符合下列要求：

- 产品图片格式应为 jpg、jpeg、gif、png、bmp、pdf 之中一种；
- 上传的产品图片应显示商品全貌，涵盖食品包装上的文字、图形、符号及一切说明物，包括包装外观、产品标签、冻品图片，其中产品标签宜上传设计输出电子文件；
- 产品图片应保证图片的内容清晰可辨识；
- 产品图片应保证是端正的，不可倒置、偏转，倾斜度不能超过 5°。

7 扩展要求

7.1 扩展的类型

进口冻品参与方信息和产品信息的数据项可进行下列类型的扩展：

- 增加新的数据项；
- 增加新的代码表，代替值域为“自由文本”的现有数据项的值域；
- 对现有数据项施加更严格的约束；
- 创建新的扩展数据结构表。

7.2 扩展的原则

新建数据项遵循如下基本原则：

- 扩展的数据项不能用来改变本文件中现有数据项的名称或数据类型；
- 扩展的数据项可以为实体，也可以为其组成部分；
- 允许对代码表中值的数目进行扩展；
- 不得扩展本文件不允许的任何内容。

7.3 扩展的实施

在扩展数据项之前，应仔细地查阅本文件中现有的数据项，确定合适的扩展数据项尚不存在，对于扩展的每一个数据项，应给出数据字段、字段表示、数据类型和说明。

参 考 文 献

- [1] GB/T 38158—2019 重要产品追溯 追溯术语
 - [2] 《广东省农贸市场疫情防控专班关于推进进口冷链食品冷库新冠病毒疫情防控“十必须”的通知》（粤市监〔2020〕96号）
 - [3] 《深圳市进口冷冻肉制品和水产品集中监管仓工作方案》（深防疫指办〔2020〕80号）
 - [4] 《深圳市进口冻品集中监管仓预约规则》
 - [5] 《深圳市进口冻品集中监管仓防控工作指引》
-