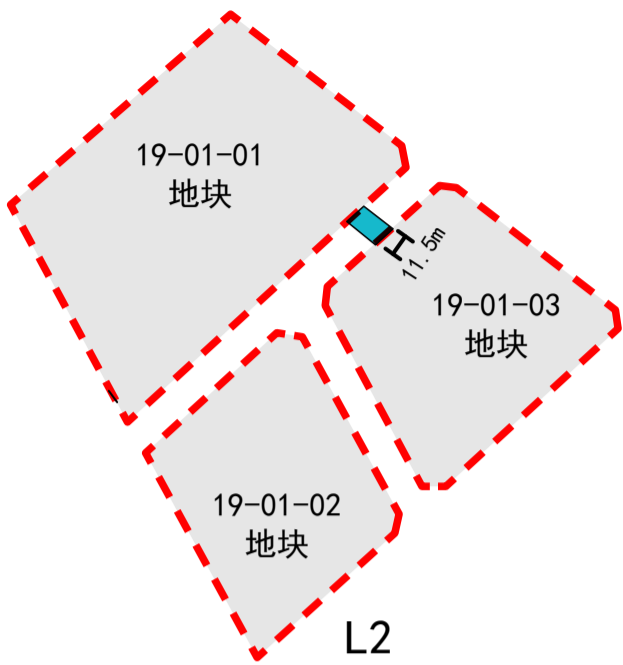
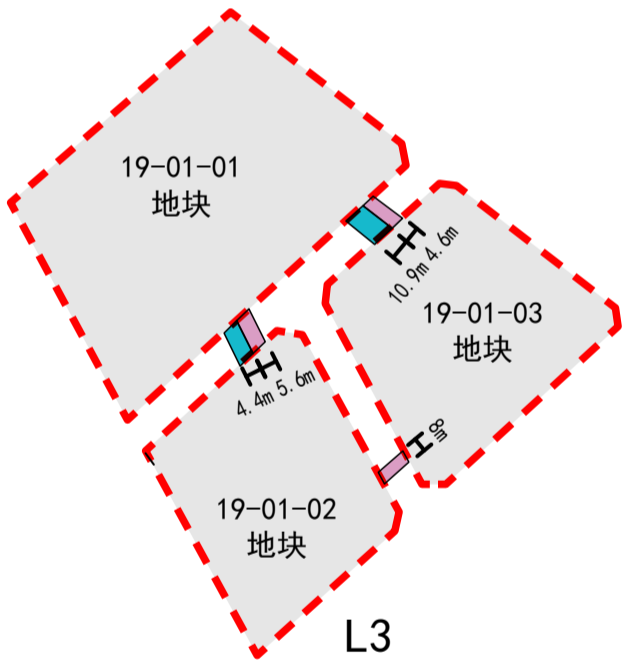


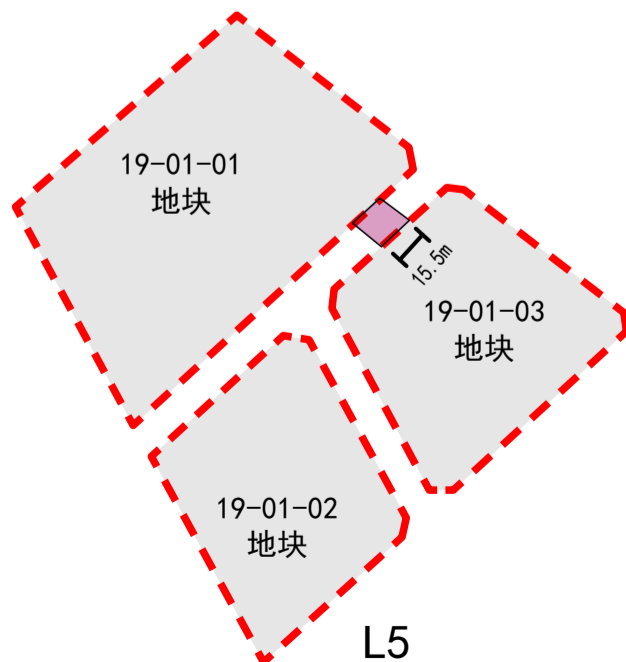
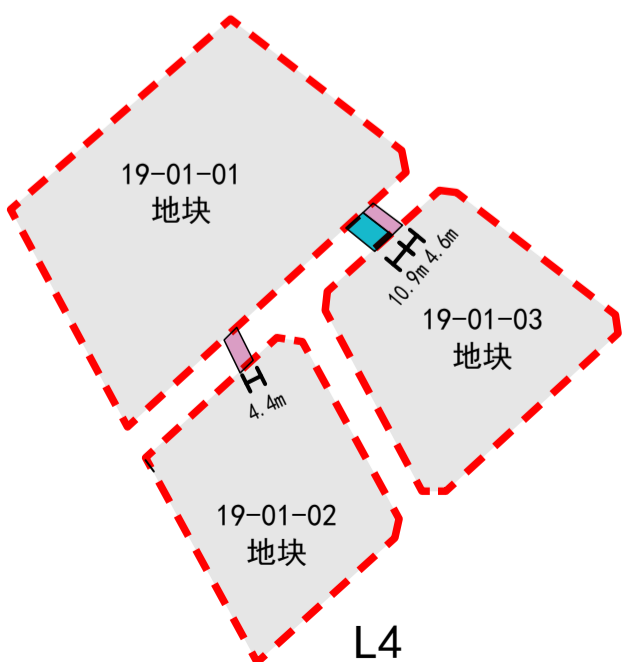
# 海城北街、自贸西街道地上地下空间开发利用规划设计方案平面图、剖面图



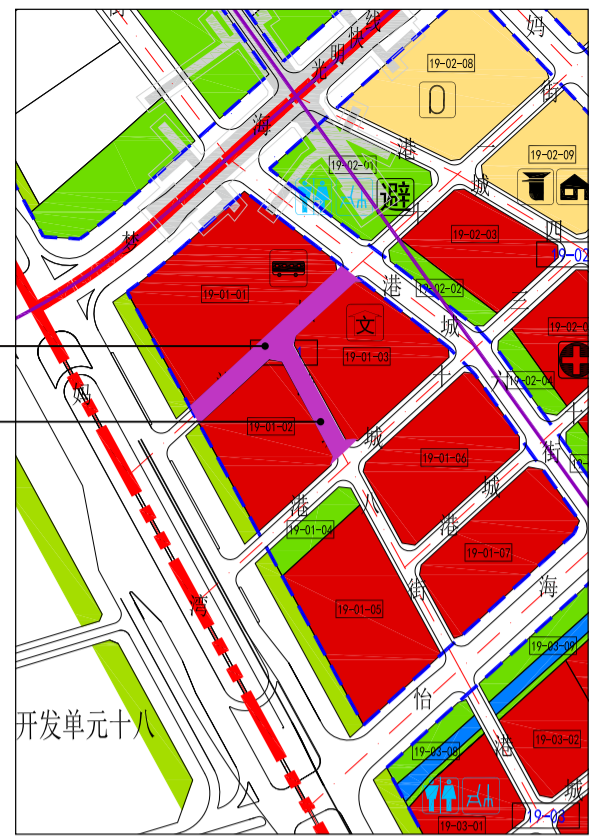
L2, 黄海高程 11.900 至 17.300 米范围内设置宽 $\leq 11.5$  米的连通通道, 用地面积约 186.46 平方米, 建筑面积约 186.46 平方米。



L3, 黄海高程 17.300 至 22.700 米范围内设置连通通道, 总用地面积约 553.15 平方米, 其中分别设置三条宽 $\leq 4.6$  米、5.6 米、8 米的城市公共通道, 用地面积约 298.85 平方米, 建筑面积约 298.85 平方米, 应保证 24 小时对公众开放; 设置一条宽 $\leq 4.4$  米的连通通道, 用地面积约 72.52 平方米, 建筑面积约 72.52 平方米; 设置一条宽 $\leq 10.9$  米的连通通道, 用地面积约 181.78 平方米, 建筑面积约 181.78 平方米。



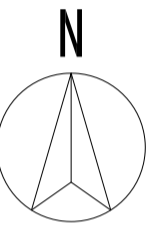
海城北街  
自贸西街

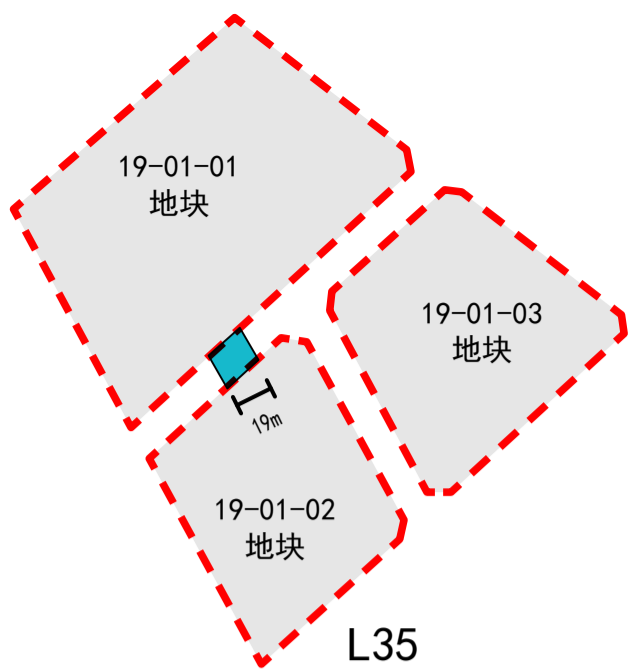


区位示意图

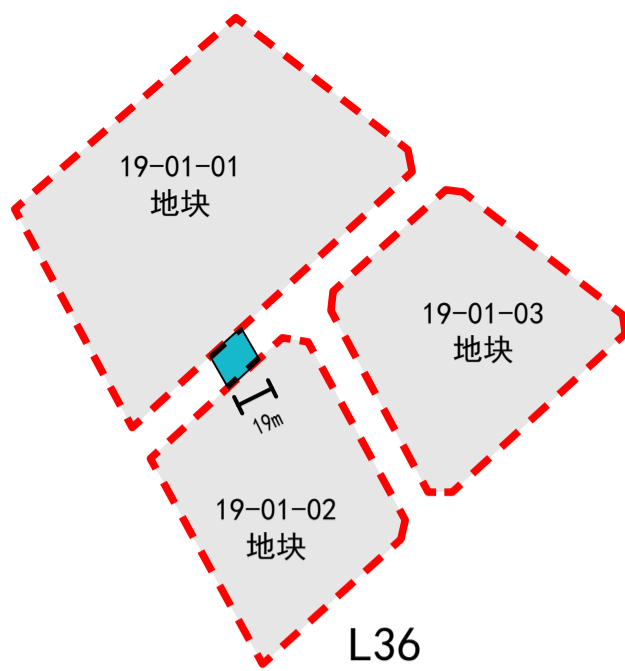
## 图例

- 连通通道
- 城市公共通道
- T102-0306 宗地

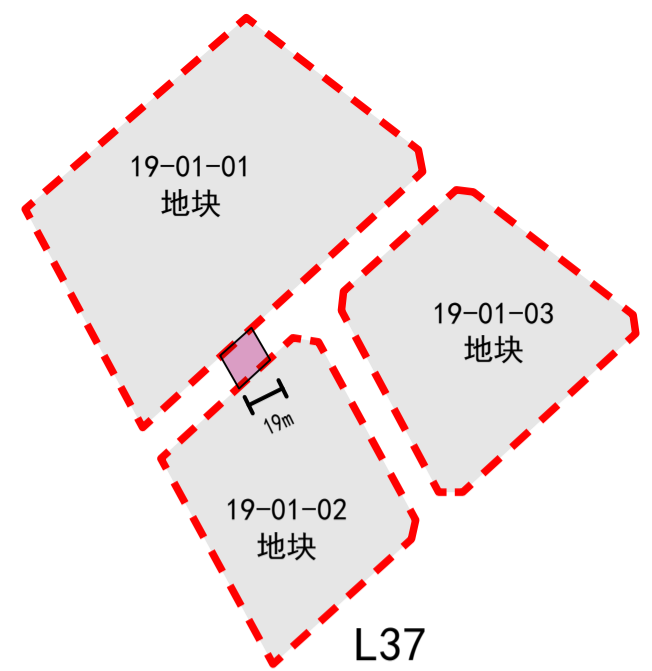




L35



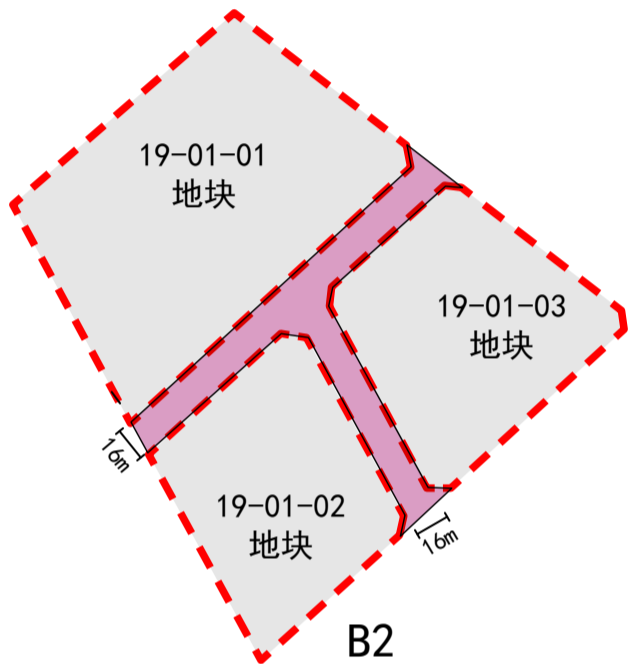
L36



L37

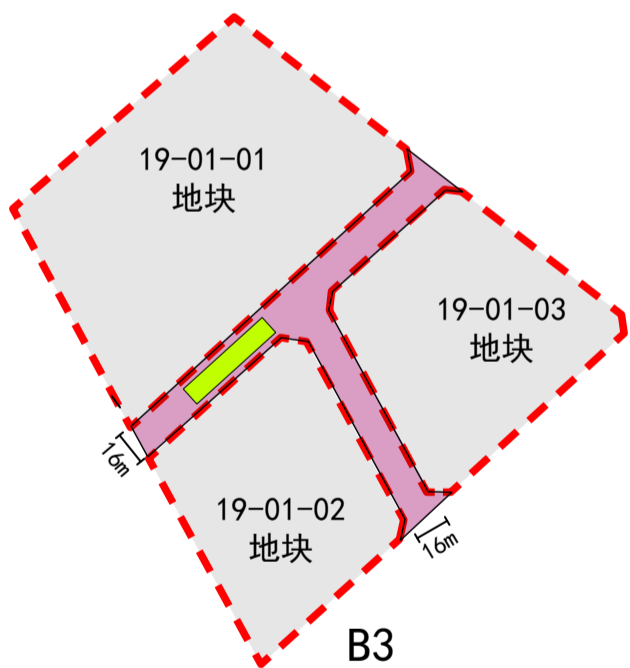
L35, 黄海高程 162.500 至 167.500 米范围内设置一条宽  $\leq 19.0$  米的连通通道, 用地面积约 313.11 平方米, 建筑面积约 313.11 平方米。

L36, 黄海高程 167.500 至 173.540 米范围内设置一条宽  $\leq 19.0$  米的连通通道, 用地面积约 313.11 平方米, 建筑面积约 313.11 平方米, 其中黄海高程 173.540 米范围为可上人屋面。



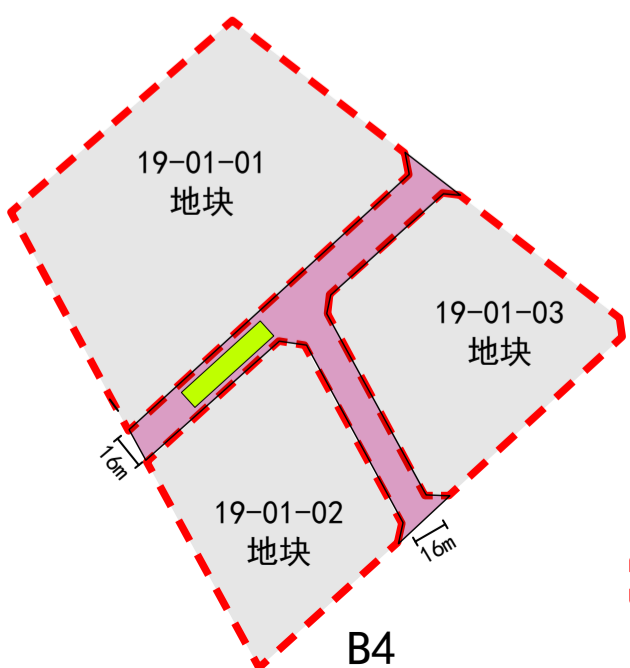
B2

B2, 黄海高程  $-6.200$  至  $1.800$  米范围内设置宽  $\leq 16$  米的车行和人行连通通道, 总用地面积约 4386.76 平方米, 建筑面积约 4386.76 平方米。



B3

B3, 黄海高程  $-10.400$  至  $-6.200$  米范围内设置宽  $\leq 16$  米的车行和人行连通通道及地下停车(场)库, 总用地面积约 4386.76 平方米, 其中车行和人行连通通道建筑面积约 3509.40 平方米, 地下停车(场)库建筑面积 877.36 平方米。

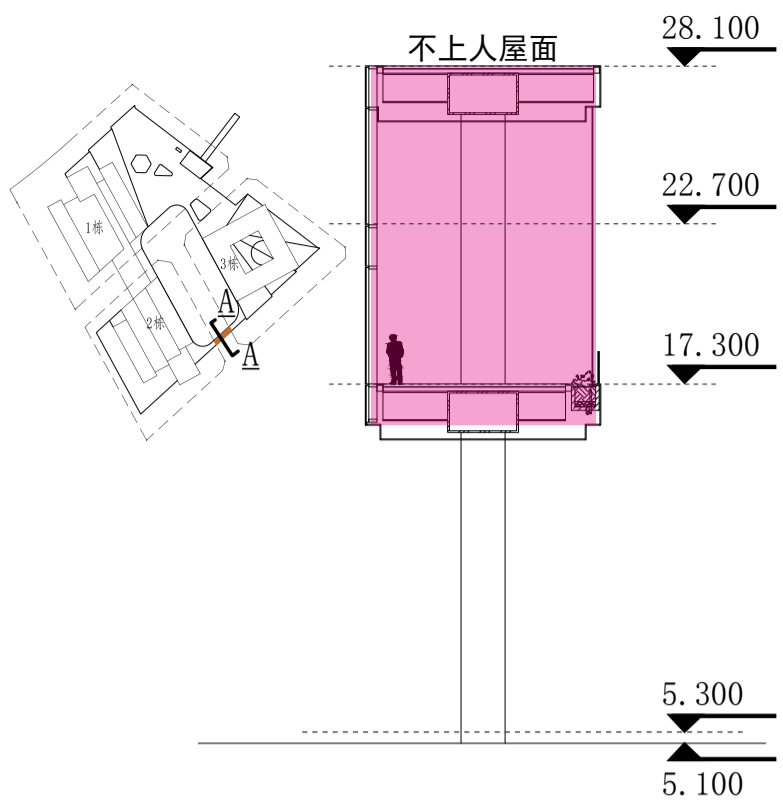


B4

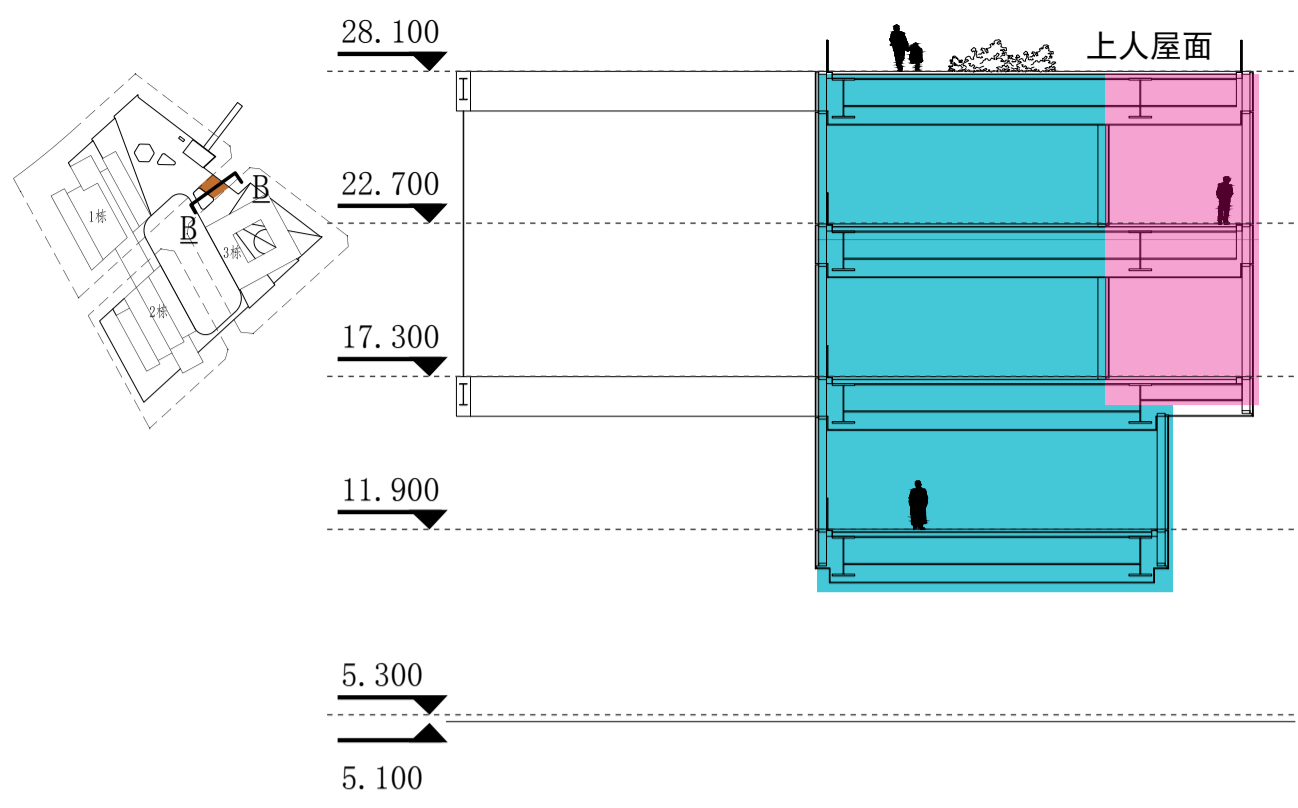
B4, 黄海高程  $-14.600$  至  $-10.400$  米范围内设置宽  $\leq 16$  米的车行和人行连通通道及地下停车(场)库, 总用地面积约 4386.76 平方米, 其中车行和人行连通通道建筑面积约 3509.40 平方米, 地下停车(场)库建筑面积 877.36 平方米。

图例:

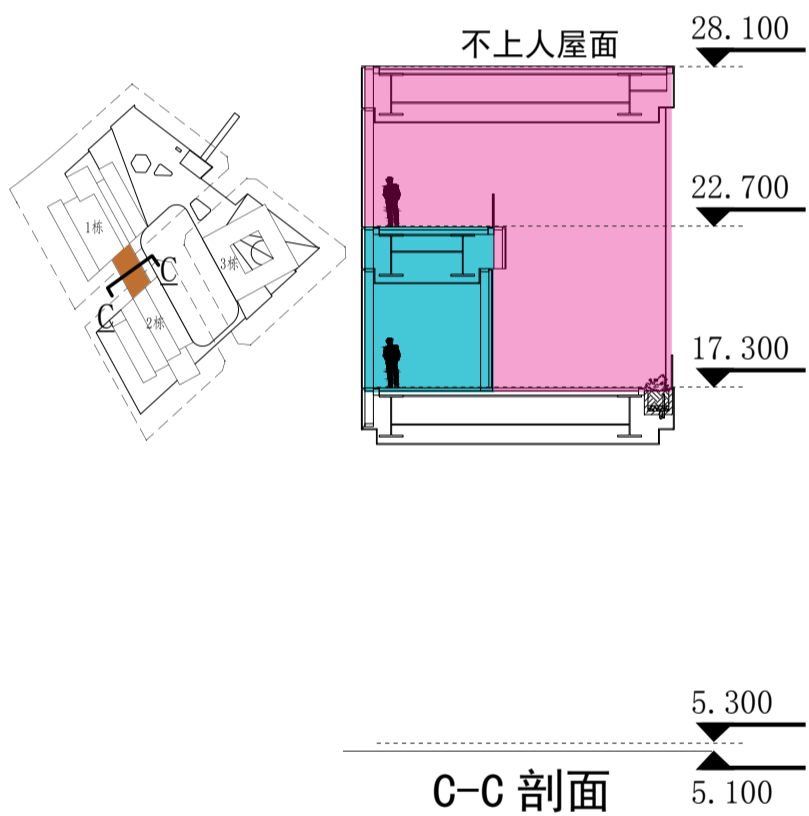
- T102-0306 宗地
- 连通通道
- 城市公共通道
- 地下停车(场)库



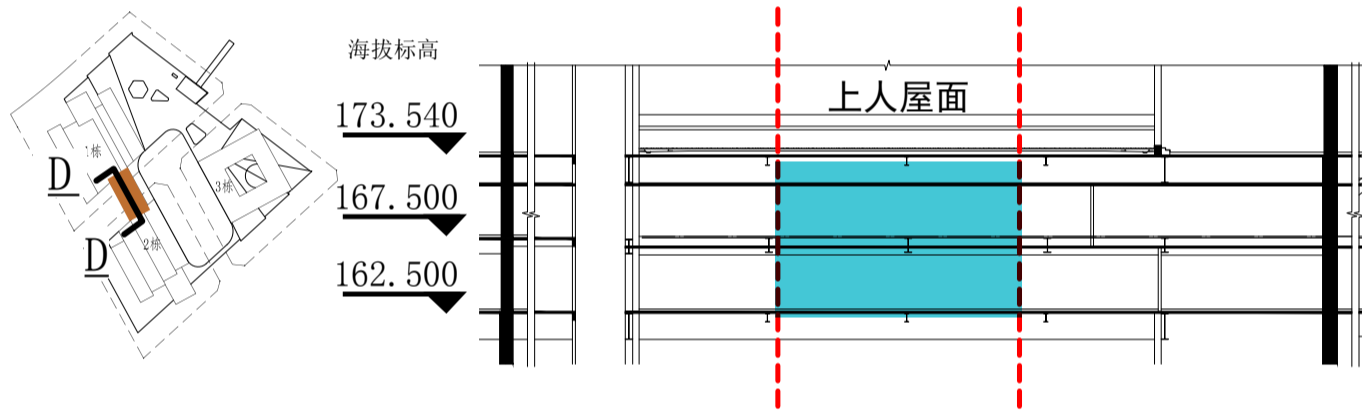
A-A 剖面



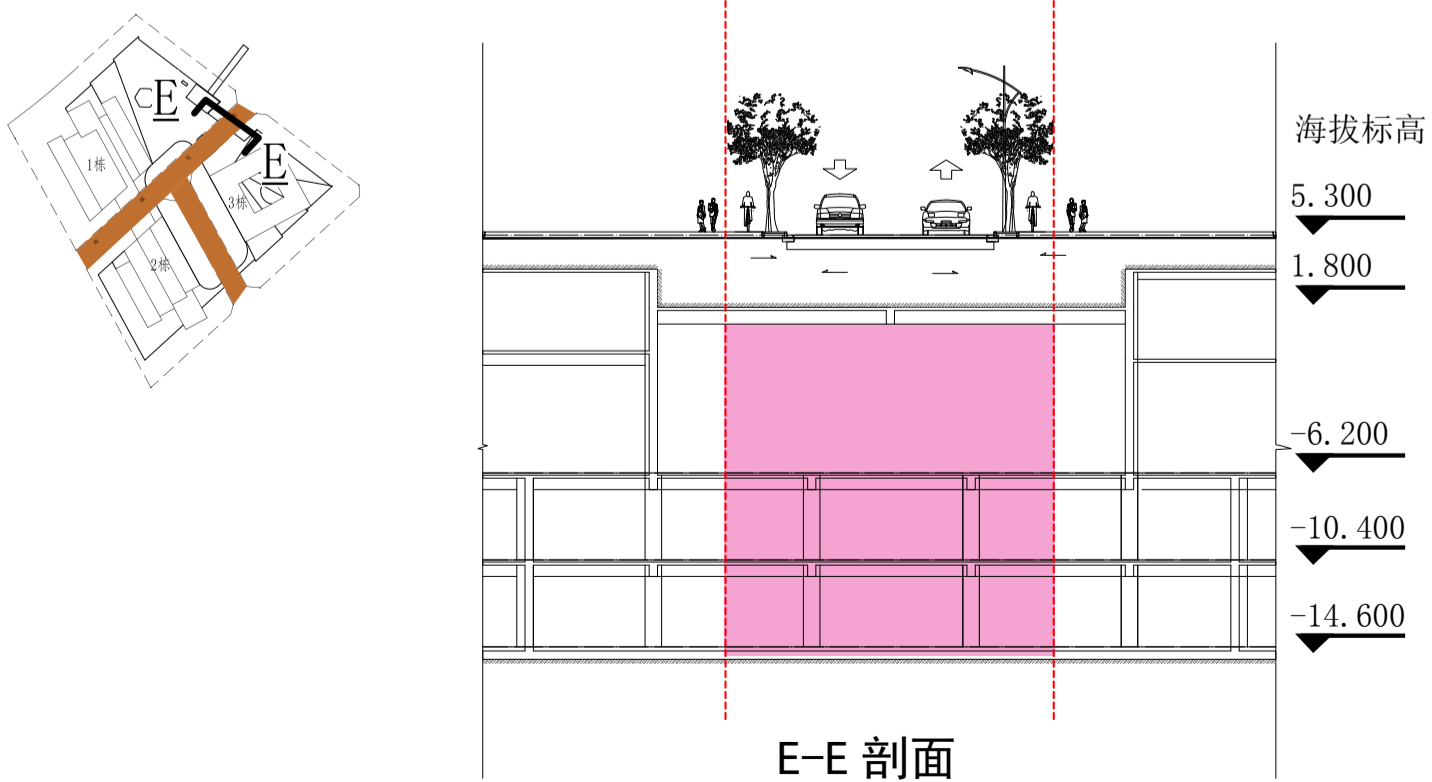
B-B 剖面



C-C 剖面



D-D 剖面



E-E 剖面

图例

- 连通通道
- 城市公共通道